

# Bostadsbyggnadsprognos 2010-2019

## BBP10A



Foto: Sonia Blom

## Innehållsförteckning

<b>BESKRIVNING AV OMRÅDEN I BBP10A .....</b>	<b>4</b>
<b>Västra Vallentuna .....</b>	<b>4</b>
Källvägen .....	4
Förtätning Västra Centrum –Tärningen .....	4
Norra centrumtomten .....	4
Gärdesvägen .....	5
Fornminnesvägen .....	5
Nyby .....	5
Lindöberg .....	5
<b>Nordöstra Vallentuna .....</b>	<b>6</b>
Tegelbruket .....	6
Telluskvarteret .....	6
Åby ängar, Åbyholmsvägen och Östra Åby .....	6
• Åby ängar .....	7
• Åbyholmsvägen .....	7
• Östra Åby .....	7
Södra Haga .....	7
Gustavslund .....	8
Upprätta-Lingsberg .....	8
Haga 3 .....	8
Ö Ormsta NV .....	9
Ubby/Molnby .....	9
<b>Sydöstra Vallentuna .....</b>	<b>10</b>
Hjälmssta .....	10
Bällstaber 3 .....	10
Uthamra strand .....	10
Skoga .....	11
Nyborg .....	11
Bällstaber 4 .....	11
Kristineberg .....	12
Tingvalla .....	12
Påtåker (Olhamra 1:53) .....	13
<b>Lindholmen, övrigt MOF .....</b>	<b>13</b>
Kulla 1:1/Lindholmen 2:1, 3:1 .....	13
Hällsta – (Sylta 1:1) .....	13
Lindholmen 5:78 m.fl. ....	14
Mörbytorp .....	14
<b>Kårsta och VAÖ .....</b>	<b>14</b>
Bergsjövägen i Kårsta .....	14
Ekskogen .....	15
Ramsta .....	15
Karby, Lindvägen .....	15
Hacksta m.m. ....	15
Karby/Brottby övrigt .....	16
Lussinge .....	16

DIAGRAM BBP10A.....	17
KARTA BBP10A VALLENTUNA TÄTORT.....	18
KARTA BBP10A VALLENTUNA KOMUN.....	19
PROGNOS BBP10A.....	20

## Beskrivning av områden i BBP10A

### Västra Vallentuna

#### Källvägen

Beskrivning:	Fastigheten Vallentuna-Rickeby 1:82 bedöms rymma 20 lägenheter.
Markägare:	Marken är i privat ägo.
Detaljplan:	Programsamråd genomfördes våren 2008. Plansamråd beräknas genomföras våren 2010, utställning sommaren 2010 och antagande hösten 2010.
Planerad byggstart:	2011 (2010*)

#### Förtätning Västra Centrum –Tärningen

Beskrivning:	Området avser förtätning av befintlig centrumbebyggelse med lokaler för handel och bostäder. Fastighetsägaren avser att endast bygga bostäder i Tärningen, som beräknas rymma 26 lägenheter.
Markägare:	Vallentuna centrum AB och Vallentuna kommun.
Detaljplan:	Programsamråd genomfördes våren 2008. Plansamråd genomfördes våren 2009. Utställning och antagande beräknas genomföras våren 2010.
Planerad byggstart:	2010 (2009)

#### Norra centrumtomten

Beskrivning:	Området bedöms rymma ca 100 lägenheter med lokaler för handel i bottenvåningarna.
Markägare:	Vallentuna kommun (Vallentuna centrum AB).
Detaljplan:	Planläggning beräknas påbörjas hösten 2010.
Planerad byggstart:	2013

\* siffra inom parentes anger föreslagen byggstart enligt BBP09A

### **Gärdesvägen – nytt projekt i BBP10A**

Beskrivning: Området är centralt och sjönära beläget. Bostäder i detta läge förstärker handeln och tryggheten i Vallentuna centrum. Bostäderna får god tillgänglighet till Vallentunasjön och Björkby/Kyrkvikens naturreservat via en ny sociodukt som blir en del av Vallentuna trafikplats. Bostäderna ingår i planeringen av centrala Vallentuna och kan byggas när Gärdesvägen har fått en rakare anslutning till Väsbyvägen. Bostäderna bidrar till de kommunala följdinvesteringarna för ombyggnaden av trafikplatsen.

Området bedöms rymma ca 50 lägenheter eventuellt med lokaler för handel i bottenvåningarna.

Markägare: Vallentuna kommun.  
Detaljplan: Planläggning beräknas påbörjas 2012.  
Planerad byggstart: 2014

### **Fornminnesvägen – nytt projekt i BBP10A**

Beskrivning: Området rymmer 24 lägenheter i form av trygghetsboende i hyresrätter.

Markägare: Össebyhus AB  
Detaljplan: Planläggning beräknas påbörjas hösten 2010.  
Planerad byggstart: 2012

### **Nyby**

Beskrivning: Planområdet rymmer 210 småhus, merparten i grupp, och 2 tomter för förskola/vårdboende.

Markägare: Vallentuna kommun äger allmän platsmark och tomter för förskola/vårdboende. Kvartersmark för bostäder ägdes av Riksbyggen (70 småhus), Skanska (82 småhus) och SMÅA (61 småhus).

Detaljplan: Detaljplanen har vunnit laga kraft. Plangenomförandet är reglerat i exploateringsavtal.

Planerad byggstart: Utbyggnad av småhus pågår. SMÅAs delområde är helt utbyggt.

### **Lindöberg**

Beskrivning: Götenehus uppför 19 småhus i grupp.

Markägare: Götenehus  
Detaljplan: Detaljplanen har vunnit laga kraft.  
Planerad byggstart: Utbyggnad av småhus pågår.

## Nordöstra Vallentuna

### Tegelbruket

- Beskrivning: Planområdet rymmer ca 130 bostäder, varav ca 35 seniorbostäder, 12 lägenheter i flerfamiljsvillor och 80 småhus i grupp.
- Markägare: Marken ägdes av Norrortstomter (Riksbyggen) och kommunen. Avtal om försäljning har träffats med Seniorgården och Arosbo. Besqab har avtal med Norrortstomter.
- Detaljplan: Detaljplanen vann laga kraft 2008-12-23. Genomförandet är reglerat i exploateringsavtal.
- Planerad byggstart: Utbyggnad av bostäder pågår.

### Telluskvarteret

- Beskrivning: Planområdet bedöms rymma ca 150 lägenheter med inslag av lokaler. Områdets goda läge ger förutsättningar för ett högt markutnyttjande. Förundersökning i avgränsande syfte mot fornlämning (RAÅ 521) har skett. Detaljplanen omfattar förutom bostäder Åby gatas förlängning till Smidesvägen, stråk mot centrum, ny park och reglering av befintliga verksamheter i Tellusområdet.
- Markägare: Marken i området är delvis i Vallentuna kommuns ägo och delvis i privat ägo. Diskussioner om byggande av bostäder pågår med Seniorgården/Borätt och Väderholmen (f.d. RagnSells).
- Detaljplan: Programsamråd genomfördes hösten 2009.
- Planerad byggstart: 2011

### Åby ängar, Åbyholmsvägen och Östra Åby

- Gemensam beskrivning: Områdena bedöms rymma totalt ca 900 bostäder. De är belägna mellan Smidesvägens anslutning till Lindholmsvägen, Lindholmsvägens anslutning till Arningevägen och Angarnsvägen. Det goda läget ger förutsättningar för ett högt markutnyttjande. Vallentuna idrottsplats är ombyggd. Utbyggnad pågår av Smidesvägens förlängning till Lindholmsvägen och av Lindholmsvägens anslutning till Arningevägen.

- **Åby ängar**

Beskrivning:

Området bedöms rymma ca 440 bostäder, huvudsakligen lägenheter i flerbostadshus. Området kommer att planläggas i 2-3 etapper. Den första detaljplanen omfattar ca 150 bostäder. Del av den genomgående lokalgatan mellan "Nya" Lindholmsvägen och Smidesvägen och en förskoletomt ingår i denna detaljplan.

Markägare:

Vallentuna kommun. Ramavtal för byggande av bostäder i området har tecknats med Riksbyggen, Skanska, Veidekke och Hemgården.

Detaljplan:

Programsamråd för den första detaljplanen genomfördes sommaren 2008. Samråd beräknas genomföras våren 2010.

Planerad byggstart:

2011 (2010)

- **Åbyholmsvägen**

Beskrivning:

Området bedöms rymma ca 150 bostäder i flerbostadshus och småhus huvudsakligen i grupp.

Markägare:

Marken ägs av privatpersoner och Vallentuna kommun. Förhandlingar om ramavtal för byggande av bostäder pågår med SMÅA AB och ska inledas med ytterligare ett byggföretag.

Detaljplan:

Programsamråd genomfördes våren 2009. Samråd beräknas genomföras våren 2010.

Planerad byggstart:

2011

- **Östra Åby**

Beskrivning:

Området bedöms rymma ca 300 bostäder, huvudsakligen lägenheter i flerbostadshus.

Markägare:

Marken ägs till större delen av Vallentuna kommun.

Detaljplan:

Detaljplanering beräknas påbörjas 2013.

Planerad byggstart:

2015

- **Södra Haga**

Beskrivning:

Området bedöms rymma ca 250 bostäder i flerbostadshus och småhus i grupp. I BBP10A redovisas 150 bostäder under perioden. Några av bostäderna kan ha karaktär av friliggande småhus.

Markägare:

Marken ägs av Vallentuna kommun och Norrortstomter AB (Riksbyggen).

Detaljplan:

Detaljplan beräknas påbörjas 2015.

Planerad byggstart:

2017

### **Gustavslund**

Beskrivning:	Området rymmer ca 100 bostäder i gruppbyggda småhus och småhus på större tomter. Området är till en mindre del ett omvandlingsområde. Området innehåller väg till Gröndal. VA-försörjningen är samordnad med omvandlingsområdena Gröndal och Upprätta-Lingsberg.
Markägare:	NCC äger mark för grupphusbebyggelse, varav de har förvärvat hälften av kommunen. Villatomterna är privatägda. Utbyggnad genomförs av NCC och LB-hus.
Detaljplan:	Detaljplanen har vunnit laga kraft. Plangenomförandet är reglerat i ett exploateringsavtal.
Planerad byggstart:	Utbyggnad av bostäder pågår.

### **Upprätta-Lingsberg**

Beskrivning:	Området bedöms rymma 20 nya småhus på stora tomter. Det är ett omvandlingsområde som till större delen bebos permanent och befintliga enskilda VA-lösningar är bristfälliga. Området avses ingå i kommunens verksamhetsområde för VA, särtaxa tillämpas.
Markägare:	Marken är i privat ägo.
Detaljplan:	Programsamråd genomfördes sommaren 2006 och plansamråd våren 2008. Utställning genomfördes våren 2009. Detaljplanen antogs 2009-09-07 men är överklagad. Genomförandetiden på kvartersmark börjar 1 år efter genomförandetiden på allmän platsmark.
Planerad byggstart:	2011 på kvartersmark (2010)

### **Haga 3**

Beskrivning:	Området bedöms rymma totalt 55 småhus med större tomter. Det tillhör de tätortsnära omvandlingsområdena med bra läge. Detaljplanen ger boende i Haga 1 (Disavägen) en bra gångväg till Ormstaskolan. Arkeologisk utredning är genomförd.
Markägare:	Marken ägs av privatpersoner, NCC och Vallentuna kommun.
Detaljplan:	Programsamråd genomfördes sommaren 2008. Samråd har avvaktat arkeologisk undersökning och bedöms genomföras 2010.
Planerad byggstart:	2012 (2011) på kvartersmark

### **Ö Ormsta NV**

Beskrivning:

Områdets omfattning är beroende av läget på Arningevägens förlängning. Vägens läge föreslås studeras översiktligt i samband med strukturplan för Molnby och Ubby. I strukturplanen kommer även Roslagsbanans eventuella avgrening till Arlanda att beaktas. SL studerar samhällsnyttan och möjliga sträckningar.

Området tillhör de tätortsnära omvandlingsområdena med bra läge. I BBP10A redovisas 80 småhus i grupp och småhus på större tomter.

Markägare:

Marken ägs av privatpersoner, Järntorget AB, Skanska AB och Vallemtuna kommun.

Detaljplan:  
Planerad byggstart:

Detaljplanering beräknas påbörjas 2015.  
2017

### **Ubby/Molnby**

Beskrivning:

I Översiktsplan 2010-2030 (utställningshandling) anges att en utveckling i Molnby och Ubby är angelägen med Roslagsbanans station som grund. ÖP 2010-2030 anger att en strukturplan ska tas fram för att bedöma omfattningen av tillkommande bebyggelse och ta till vara områdets goda läge. SL studerar om och hur Roslagsbanan kan avgränsas till Arlanda. Resultatet av denna studie kan påvisa att en avgrening är lämplig i anslutning till Ubby/Molnby.

Området är beläget på båda sidor om Roslagsbanan. Det har god tillgång till kollektivtrafik genom Molnby hållplats. Vid Roslagsbanan finns också huvudledningar för vatten och avlopp.

Exploateringsgraden är förutom Roslagsbanans utveckling bl.a. beroende av områdets geotekniska förhållanden och kulturvärden som fornlämningar och landskapsbild. Ubby ställverk och befintliga kraftledning- ar påverkar möjligheten att bygga i området.

Markägare:

Marken ägs huvudsakligen av Norrortstomter (Riksbyggen) och privatpersoner.

Detaljplan:  
Planerad byggstart:

Detaljplanering beräknas påbörjas 2014.  
2017

## Sydöstra Vallentuna

### Hjälmssta

Beskrivning:	Området bedöms rymma ca 50 lägenheter i mindre enheter som t.ex. kan bestå av små flerbostadshus i två våningar. Områdets utformning har studerats genom "parallella uppdrag" av tre arkitektkontor år 2007. Marken utgörs av kvartersmark för allmänt ändamål (A-tomt) och allmän platsmark enligt gällande detaljplan.
Markägare:	Vallentuna kommun
Detaljplan:	Detaljplanering beräknas påbörjas 2011.
Planerad byggstart:	2013

### Bällstaber 3

Beskrivning:	Den tredje etappen i Bällstaber rymmer 186 bostäder i flerbostadshus och småhus i grupp, en förskola samt ett vägreservat till Nyborg.
Markägare:	JM AB
Detaljplan:	Detaljplanen har vunnit laga kraft. Plangenomförandet regleras i ett exploateringsavtal.
Planerad byggstart:	Småhus och förskola är utbyggda. Utbyggnad av de sista flerbostadshusen (48 bostäder) pågår.

### Uthamra strand

Beskrivning:	Området beräknas inrymma ca 200 bostäder, varav 134 småhus med större tomter och 76 gruppbyggda småhus. Det tillhör de tätortsnära omvandlingsområdena med bra läge.
Markägare:	Marken ägs huvudsakligen av privatpersoner. På den kommunägda marken blir det förutom allmän platsmark ca 30 gruppbyggda småhus.
Detaljplan:	Detaljplanen har vunnit laga kraft. Uttag av kostnader för vägutbyggnad regleras i en gatukostnadsutredning.
Planerad byggstart:	Vägar, VA-ledningar mm är utbyggda. Utbyggnad av villor och gruppbyggda småhus pågår.

### **Skoga**

Beskrivning:	Området bedöms rymma totalt 37 småhus med större tomter. VA-försörjning sker från Kragstalund. Idag bebos 12 fastigheter permanent. Skoga tillhör de tätortsnära omvandlingsområdena med bra läge.
Markägare:	Marken ägs huvudsakligen av privatpersoner.
Detaljplan:	Programsamråd genomfördes hösten 2006 och plansamråd sommaren 2007. Utställning genomfördes våren 2008 och efter revidering antogs detaljplan 2009-09-07 och vann laga kraft 2009-10-03 för allmän platsmark. Genomförandetiden för kvartersmark börjar 2 år därefter. Uttag av kostnader för vägutbyggnad regleras i en gatukostnadsutredning.
Planerad byggstart	Ansökan om fastighetsbildning för allmän platsmark har skett. Projektering av vägar och VA-ledningar har påbörjats. Utbyggnad av vägar, VA-ledningar mm planeras ske 2010-2011. Utbyggnad av bostäder på kvartersmark kan börja hösten 2011.

### **Nyborg**

Beskrivning:	Nyborg bedöms rymma ca 100 småhus på större tomter och trafikmatas via Bällstaberger 3 och 4. I BBP09A redovisades 80 småhus. Området tillhör de tätortsnära områdena med bra läge. Området ska anslutas till det allmänna VA-nätet. Sju fastigheter bebos permanent idag.
Markägare:	Marken ägs huvudsakligen av privatpersoner.
Detaljplan:	Programsamråd genomfördes hösten 2009.
Planerad byggstart	2012 (2011)

### **Bällstaberger 4**

Beskrivning:	Området bedöms rymma ca 50 lägenheter i flerbostadshus. Området ska innehålla väg till Nyborg. Önskemål om en förskoletomt har framförts. VA-försörjning samordnas med Nyborg.
Markägare:	Marken ägs av JM AB
Detaljplan:	Programsamråd genomfördes hösten 2009.
Planerad byggstart:	2011

### **Kristineberg**

Beskrivning:

I Översiktsplan 2010-2030 (utställningshandling) redovisas en tätare bebyggelse öster om Arningevägen. Kommunstyrelsen har beslutat att en strukturplan ska tas fram för att bedöma omfattningen av tillkommande bebyggelse och klargöra grönstråkens läge, omfattning och entréer.

Totala antalet bostäder i Kristineberg och i övriga södra Vallentuna kommer att studeras i strukturplanen. En utbyggnad öster om Arningevägen förutsätter en ny cirkulationsplats i korsningen Bällstabergsvägen/Arningevägen och en gångbro vid Solgårdsgärde.

Bostäderna kommer att byggas ut under en längre tidsperiod, dvs. även efter 2019. I BBP10A redovisas 875 bostäder i flerbostadshus och småhus i grupp under perioden. I BBP 09A redovisade 250 bostäder och i BBP08A redovisades 160 småhus i grupp.

Markägare:

Marken ägs av JM AB, Stockholms stift och Vallentuna kommun.

Detaljplan:  
Planerad byggstart:

Detaljplanering beräknas påbörjas 2011.  
2013 (2012)

### **Tingvalla**

Beskrivning:

I BBP10A redovisas 75 småhus i huvudsak med större tomter. Tingvallaområdet är ett tätortsnära omvandlingsområde med bra läge i västra Bällsta vid Vallentunasjön. Flera bor permanent i området och önskar bygga nytt eller bygga till. För detta krävs anslutning till kommunens VA-nät, förbättrat vägnät och ändrad detaljplan. Arkeologisk utredning har skett.

Detaljplanen innehåller även tillfart till Arkils tingsstad. Bussvändplats och utrymme för parkering för besökare till tingsplatsen med en ny "entré" till platsen redovisas. Entrén ska ta hänsyn till platsens upplevelse-, rekreations- och kulturhistoriska värden.

Markägare:

Marken ägs huvudsakligen av privatpersoner.

Detaljplan:

Programsamråd genomfördes våren 2007. Plansamråd beräknas genomföras våren 2010.

Planerad byggstart:

2012 (2011)

### **Påtåker (Olhamra 1:53)**

Beskrivning:	Området beräknas rymma ca 70 bostäder i form av småhus med större tomter.
Markägare:	Påtåker Fastigheter AB
Detaljplan:	Detaljplanen har vunnit laga kraft. Plangenomförandet är reglerat i ett exploateringsavtal.
Planerad byggstart:	Byggherren avgör. I BBP10A redovisas 2010.

### **Lindholmen, övrigt MOF**

#### **Kulla 1:1/Lindholmen 2:1, 3:1**

Beskrivning:	Området bedöms rymma ca 100 småhus varav 6 småhus i grupp och övriga med större tomter.
Markägare:	Kulla 1:1 ägs av SMÅA AB. Lindholmen 2:1 och 3:1 ägs av privatpersoner.
Detaljplan:	Programsamråd genomfördes 2005 och plansamråd våren 2007. Utställning genomfördes våren 2009. Detaljplanen beräknas antas våren 2010.
Planerad byggstart:	2010

#### **Hållsta – (Sylta 1:1)**

Beskrivning:	Området har bedömts rymma ca 20 småhus. Det ligger söder om Kulla 1:1. Roslagsbanan planeras för dubbelspår på denna sträcka, vilket måste beaktas. Läget mellan den allmänna vägen och Roslagsbanan ger även bullerstörningar, vilket också måste beaktas.
Markägare:	Fastigheten Sylta 1:1 är i privat ägo.
Detaljplan:	Detaljplanering beräknas påbörjas 2013.
Planerad byggstart:	2015

### **Lindholmen 5:78 m.fl. (Centrala Lindholmen)**

Beskrivning: I Översiktsplan 2010-2030 (utställningshandling) redovisas en tätare bebyggelse i centrala Lindholmen för att skapa underlag för bättre service och högre turtäthet på Roslagsbanan. En strukturplan ska tas fram som visar utvecklingsmöjligheterna.

I BBP10A redovisas 50 bostäder i form av flerbostads-  
hus och stadsradhus. Som tillfart krävs en ny väg på  
kommunens fastighet Lindholmen 5:88 (Nya Mörby-  
torpsvägen).

Markägare: Fastigheten Lindholmen 5:78 är i privat ägo. Kommunen  
äger marken norr och söder om fastigheten.

Detaljplan: Detaljplanering beräknas påbörjas 2014.

Planerad bygg-  
start: 2016 (2014)

### **Mörbytorp**

Beskrivning: Mörbytorp är ett omvandlingsområde beläget nordost om  
Lindholmens tätort. Flertalet bor permanent. Området  
ska anslutas till kommunens VA-nät. Ny tillfart från  
Lindholmsvägen krävs, se Lindholmen 5:78.

Markägare: Marken ägs av privatpersoner.

Detaljplan: Detaljplanering beräknas påbörjas 2016.

Planerad bygg-  
start: 2019 (2016)

### **Kårsta och VAÖ**

#### **Bergsjövägen i Kårsta (Södra Kårsta)**

Beskrivning: I BBP10A redovisas 25 småhus med större tomter. Del-  
området i öster omfattar 25 fastigheter, varav 6 bebos  
permanent och 6 är bebyggda med smärre fritidshus. De  
permanentbebodda fastigheterna har enskilda VA-  
lösningar av skiftande kvalitet. Området avses anslutas  
till kommunens VA-nät. Ärendet har drivits av FABRO  
AB som äger ett antal obebyggda tomter.

Planarbete och förhandlingar om avtal har avstannat.  
Avtal om genomförande förutsätts tecknas med FABRO  
AB innan planarbete återupptas.

Markägare: FABRO AB äger 12 obebyggda fastigheter och Vallentu-  
na kommun äger 1. Övriga fastigheter ägs av privatper-  
soner.

Detaljplan: Programsamråd genomfördes 2005. Därefter har vissa  
utredningsskisser tagits fram. Planarbetet vilar.

Planerad bygg-  
start: 2014 (2012) osäker tidpunkt enligt ovan.

### **Ekskogen**

Beskrivning: I BBP10A redovisas 20 småhus på större tomter. Undersökningar av förorenad mark har skett. Resultatet innebär sannolikt att ny plats måste sökas för planerade bostäder.

Markägare: Vallentuna kommun

Detaljplan: Detaljplanering beräknas påbörjas 2011.

Planerad byggstart: 2013 (2011)

### **Ramsta**

Beskrivning: Området rymmer 7 småhus med större tomter. Tomterna är anslutna till befintligt reningsverk. Tillstånd till uttag av dricksvatten har beslutats av miljödomstolen.

Markägare: Marken är i privat ägo.

Detaljplan: Detaljplanen har vunnit laga kraft.

Planerad byggstart: Området är utbyggt.

### **Karby, Lindvägen**

Beskrivning: Oklart vad som ska byggas. I BBP10A redovisas 20 småhus i grupp.

Markägare: Fastigheten Karby 3:90 har såts av AB Össebyhus till AB Karby Backa fastigheter. Angränsande fastighet Karby 3:2 ägs av Vallentuna kommun.

Detaljplan: Detaljplanering beräknas påbörjas 2011.

Planerad byggstart: 2013 (2012)

### **Hacksta m.m. – nytt projekt i BBP10A**

Beskrivning: Kommunstyrelsen har beslutat att en strukturplan ska tas fram som visar hur Karby och Brottby kan utvecklas.

En förutsättning för planläggning av bostäder i Hacksta är att Vallentuna Vatten AB tar beslut om investering att försörja Karby och Brottby med vatten via Vallentuna tätort. Enskilda avloppsanläggningar i närheten av Angarnssjöängen för ett större antal bostäder är olämpligt med hänsyn till områdets status som Natura 2000-område och dess värde för fågellivet.

I området finns idag ett trettiotal bostäder. Strukturplanen får visa hur många bostäder området lämpligen kan rymma. I BBP10A redovisas ca 100 småhus.

Markägare: Marken ägs huvudsakligen av privatpersoner.

Detaljplan: Planläggning beräknas påbörjas 2012.

Planerad byggstart: 2015

**Karby/Brottby övrigt – nytt projekt i BBP10A**

Beskrivning: Kommunstyrelsen har beslutat att en strukturplan ska tas fram som visar hur Karby och Brottby kan utvecklas. Förutsättningarna för planläggning av bostäder i Karby öppnas om Vallentuna Vatten AB tar beslut om investering att försörja Karby och Brottby med vatten via Vallentuna tätort.

Strukturplanen får visa hur många bostäder och var dessa lämpligen byggs. I BBP10A redovisas ca 120 bostäder under perioden i form av flerbostadshus och småhus i grupp.

Markägare: Oklart tills strukturplanen visar lämpliga bostadsområden.

Detaljplan: Planläggning beräknas påbörjas 2015.  
Planerad byggstart: 2017

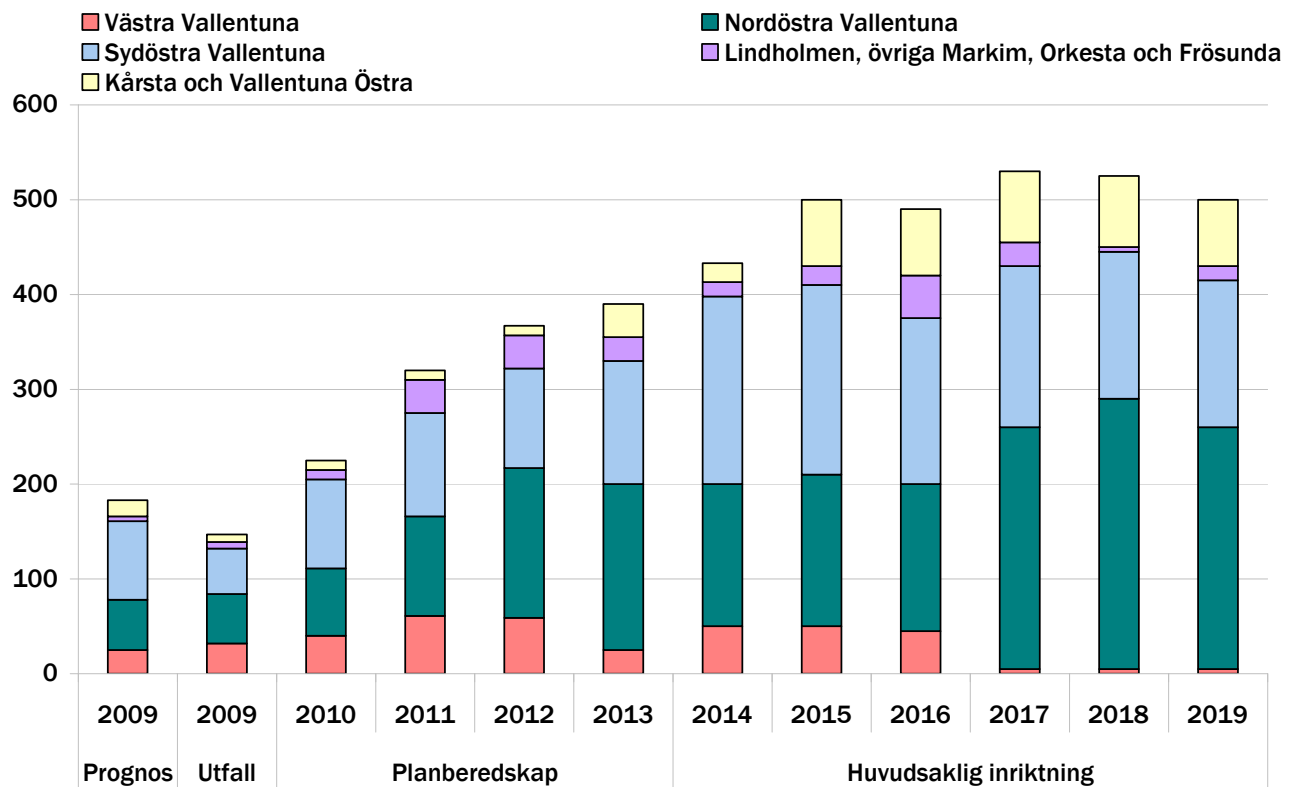
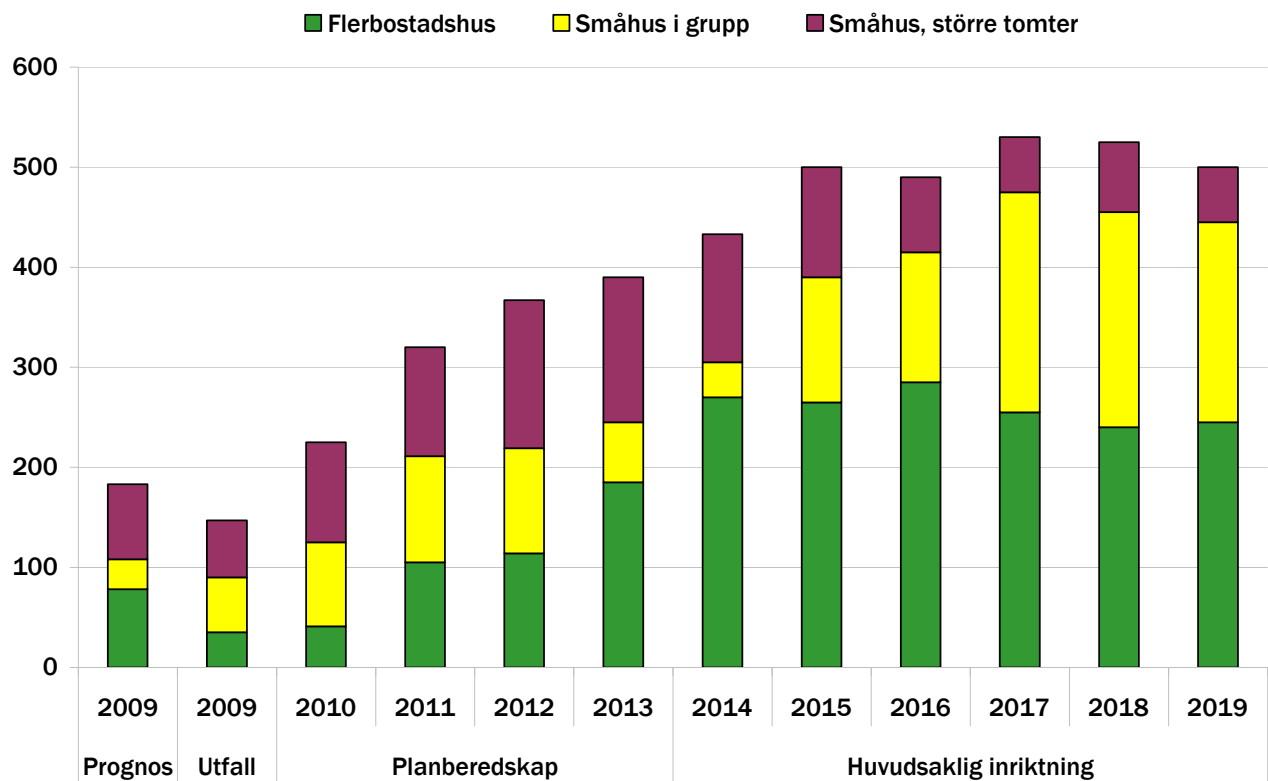
**Lussinge**

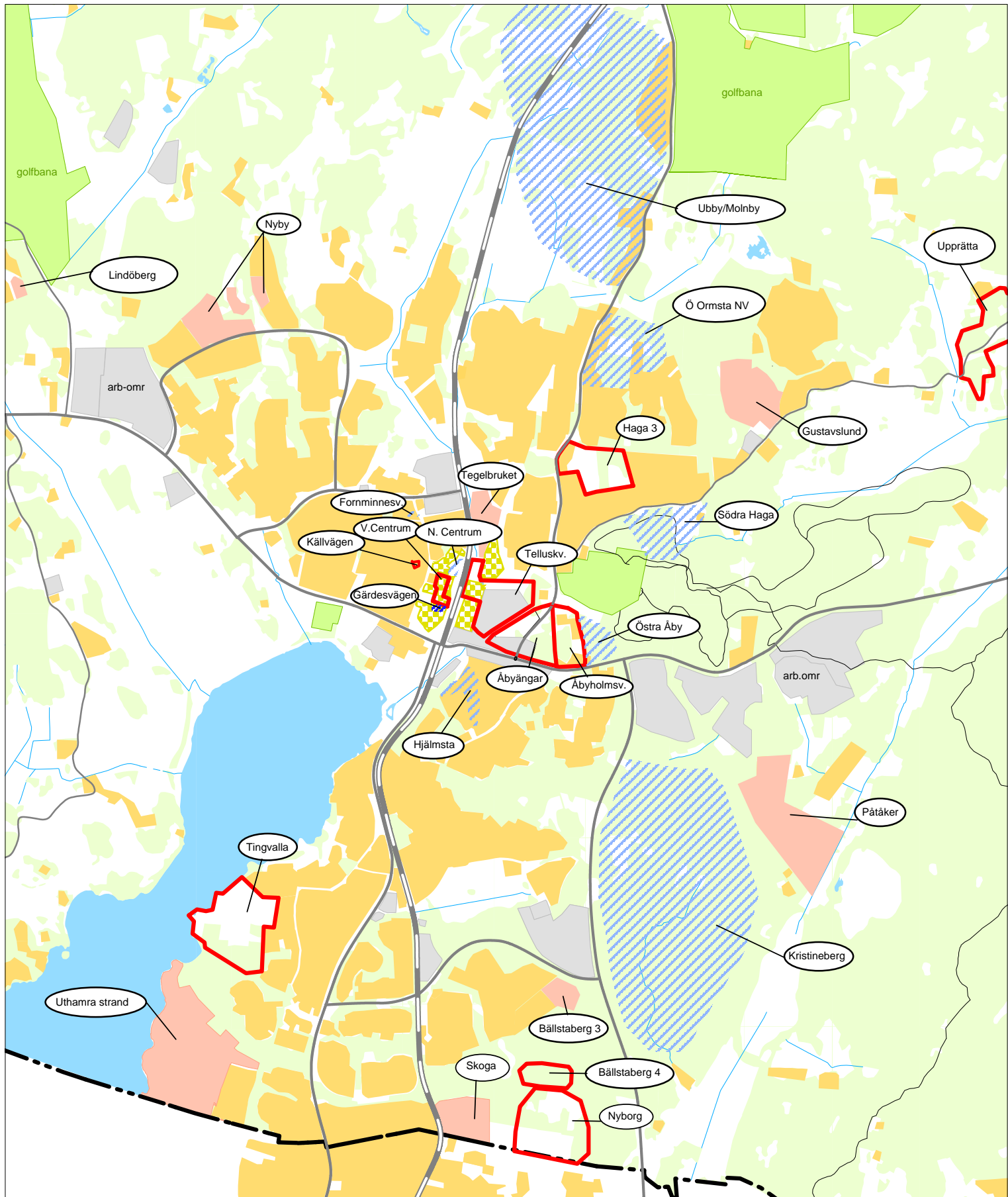
Beskrivning: Enligt Översiktsplan 2010-2030 ska en strukturplan tas fram som visar hur Karby och Brottby kan utvecklas.

Exploateringsgraden ska studeras närmre med hänsyn till områdets kulturvärden som fornlämningar och landskapsbild. I BBP10A redovisas 60 småhus i grupp. Marken är under förvärv av kommunen.

Markägare: Stockholms stad (Vallentuna kommun)  
Detaljplan: Detaljplanering beräknas påbörjas 2013.  
Planerad byggstart: 2015

### Diagram BBP10A



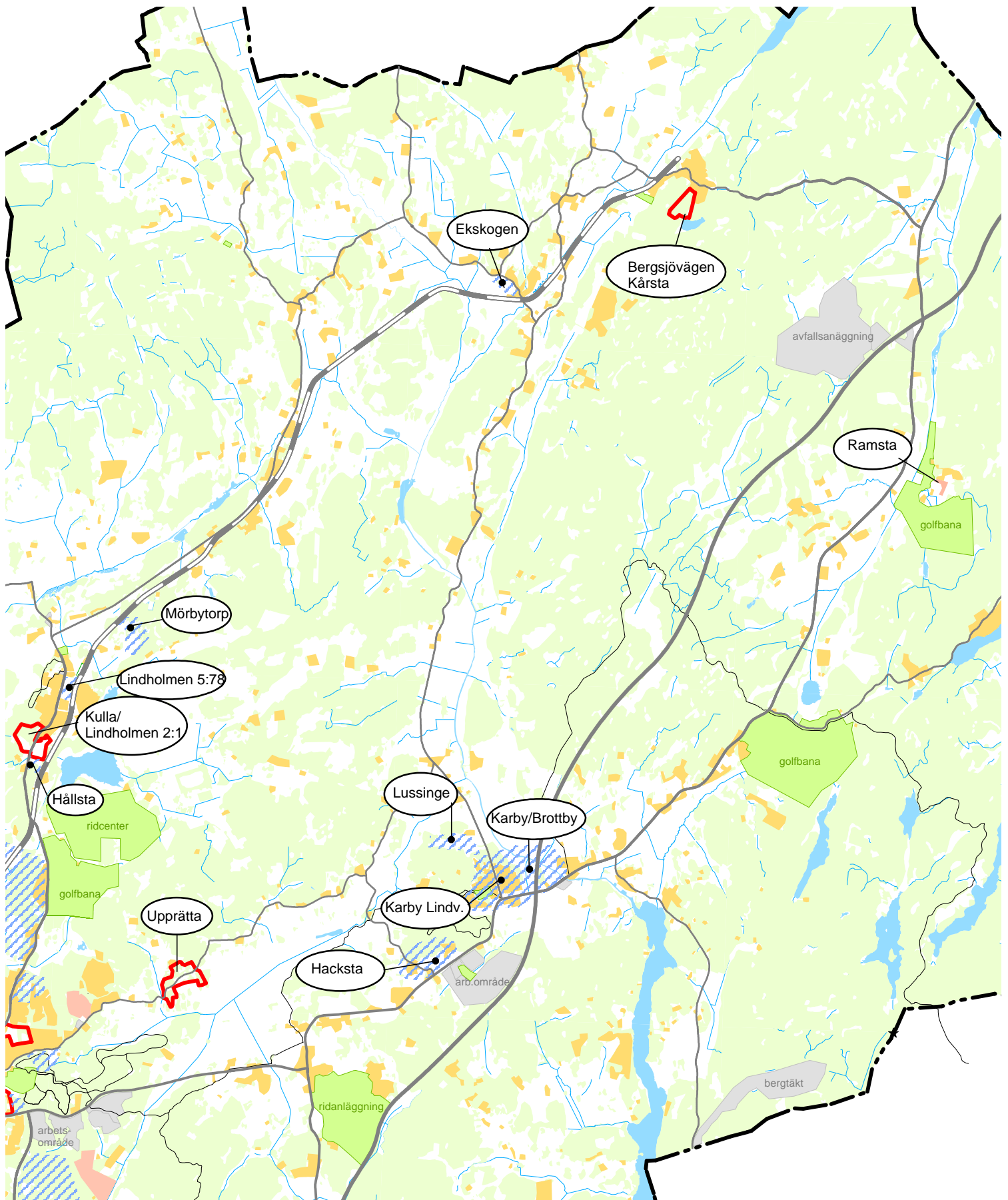


PROJEKT ENLIGT BOSTADSBYGGNADSPROGNOS 10A  
 Vallentuna tätort  
 Skala 1:30 000

Vallentuna samhällsbyggnadsförvaltning i mars 2010

**TECKENFÖRKLARING**

- Detaljplanelagt område (utbyggnad pågår)
- Pågående detaljplan
- Övriga projekt enligt BBP 10A - ej avgränsat



PROJEKT ENLIGT BOSTADSBYGGNADSPROGNOS 10A  
i Vallentuna kommun utom Vallentuna tätort  
Skala 1:75 000

Vallentuna samhällsbyggnadsförvaltning i mars 2010

#### TECKENFÖRKLARING

- Detaljplanlagt område (utbyggnad pågår)
- Pågående detaljplan
- Övriga projekt enligt BBP 10A  
-ej avgränsat

Bostadsbyggnadsprognos 10A 2010 - 2019. Igångsättningsår. Inflyttning normalt 1-3 år efter.																																									
Projekt	2009			2009			2010			2011			2012			2013			2014			2015			2016			2017			2018			2019			S:a 2010-2019			Anmärkning	
	FB	SG	SE	FB	SG	SE	FB	SG	SE	FB	SG	SE	FB	SG	SE	FB	SG	SE	FB	SG	SE	FB	SG	SE	FB	SG	SE	FB	SG	SE	FB	SG	SE	Totalt							
<b>Prognos 09A</b>	Prognos			Utfall																																					
Källvägen							5			10			10																					20	0	0	20				
Förtät Västra Centrum										21									20			20			20			40									26	0	0	26	
Norra centrumtomten																			20															100	0	0	100				
Gärdesvägen																																		50	0	0	50				
Fornminnesvägen													24																					24	0	0	24	Trygghetsboende			
Nyby		10	10		10	10		10	10		20			20																				0	50	10	60				
Lindöberg					4			10			5																							0	15	0	15				
Övr västra Vallentuna			5			8			5			5			5			5			5			5			5			5			5	0	0	50	50	Förtätning/permanentning			
<b>Sa västra V-tuna</b>	<b>0</b>	<b>10</b>	<b>15</b>	<b>0</b>	<b>14</b>	<b>18</b>	<b>5</b>	<b>20</b>	<b>15</b>	<b>31</b>	<b>25</b>	<b>5</b>	<b>34</b>	<b>20</b>	<b>5</b>	<b>20</b>	<b>0</b>	<b>5</b>	<b>45</b>	<b>0</b>	<b>5</b>	<b>45</b>	<b>0</b>	<b>5</b>	<b>40</b>	<b>0</b>	<b>5</b>	<b>0</b>	<b>0</b>	<b>5</b>	<b>0</b>	<b>0</b>	<b>5</b>	<b>0</b>	<b>0</b>	<b>5</b>	<b>220</b>	<b>65</b>	<b>60</b>	<b>345</b>	
Tegelbruket	30			35	11		12	29			20			20																	12	69	0	81	35 seniorbostäder						
Telluskvarteren										10			20			50			40			30									150	0	0	150	seniorbostäder ingår						
Åbyängar										30			30			45			45			50			70			60			50			440	0	0	440				
Åbyholmsvägen										10			30	10		20	20		15	20			25					60			60			75	75	0	150				
Östra Åby																						40			80			60			60			300	0	0	300				
Södra Haga																										50			50			50		0	150	0	150				
Gustavslund		10	8		5		5	20		15	10		20	8		10				5											0	55	38	93							
Upprätta-Lingsb											5			5																	0	0	20	20	Omvandl omr						
Haga 3												10					20														0	0	55	55	Delvis omv. område						
Ö Ormsta NV																							20			20			20		0	60	20	80							
Ubby/Molnby																									30	30		25	35	10	40	20	10	95	85	20	200				
Övr nordöstra V-a			5			1			5			5			5			5			5			5			5			5			5	0	0	50	50	Förtätning/permanentning			
<b>Sa nordöstra V-tuna</b>	<b>30</b>	<b>10</b>	<b>13</b>	<b>35</b>	<b>16</b>	<b>1</b>	<b>12</b>	<b>34</b>	<b>25</b>	<b>50</b>	<b>35</b>	<b>20</b>	<b>80</b>	<b>50</b>	<b>28</b>	<b>115</b>	<b>30</b>	<b>30</b>	<b>100</b>	<b>25</b>	<b>25</b>	<b>120</b>	<b>25</b>	<b>15</b>	<b>150</b>	<b>0</b>	<b>5</b>	<b>150</b>	<b>100</b>	<b>5</b>	<b>145</b>	<b>105</b>	<b>35</b>	<b>150</b>	<b>90</b>	<b>15</b>	<b>1 072</b>	<b>494</b>	<b>203</b>	<b>1 769</b>	
Hjälmssta																25			25												50	0	0	50							
Bällstaber 3	48						24			24																					48	0	0	48							
Uthamra strand		10	20		25	23		30	20		20	20		5	20			10		10	8		5								0	70	78	148	Omvandlingsområde						
Skoga												5			10			10													0	0	25	25							
Nyborg															10									20			15			15	0	0	100	100							
Bällstaber 4										20			30																		50	0	0	50							
Kristineberg																25			100			100	50		75	75		75	75		75	75		525	350	0	875				
Tingvalla																	10	15			20			15			5				0	10	65	75	Omvandlingsområde						
Påtåker								15			15			15			10	10			10			5							0	0	70	70							
Övr sydöstra V-a			5			0			5			5			5			5			5			5			5			5			5	0	0	50	50	Förtätning/permanentning			
<b>Sa sydöstra V-tuna</b>	<b>48</b>	<b>10</b>	<b>25</b>	<b>0</b>	<b>25</b>	<b>23</b>	<b>24</b>	<b>30</b>	<b>40</b>	<b>44</b>	<b>20</b>	<b>45</b>	<b>30</b>	<b>5</b>	<b>70</b>	<b>50</b>	<b>10</b>	<b>70</b>	<b>125</b>	<b>10</b>	<b>63</b>	<b>100</b>	<b>55</b>	<b>45</b>	<b>75</b>	<b>75</b>	<b>25</b>	<b>75</b>	<b>75</b>	<b>20</b>	<b>75</b>	<b>75</b>	<b>5</b>	<b>75</b>	<b>75</b>	<b>5</b>	<b>673</b>	<b>430</b>	<b>388</b>	<b>1 491</b>	
Kulla /Lindholmen 2:1									5		6	24			30			20			10			5							0	6	94	100							
Hållsta																								10			10				0	0	20	20							
Lindholmen 5:78																									20	10		10	10		30	20	0	50							
Mörbytorp																														10	0	0	10	10							
Övr MOF-området			5			7			5			5			5			5			5			5			5			5			5	0	0	50	50	Förtätning/permanentning			
<b>Sa Lindholm o Övr MOF</b>	<b>0</b>	<b>0</b>	<b>5</b>	<b>0</b>	<b>0</b>	<b>7</b>	<b>0</b>	<b>0</b>	<b>10</b>	<b>0</b>	<b>6</b>	<b>29</b>	<b>0</b>	<b>0</b>	<b>35</b>	<b>0</b>	<b>0</b>	<b>25</b>	<b>0</b>	<b>0</b>	<b>15</b>	<b>0</b>	<b>0</b>	<b>20</b>	<b>20</b>	<b>10</b>	<b>15</b>	<b>10</b>	<b>10</b>	<b>5</b>	<b>0</b>	<b>0</b>	<b>5</b>	<b>0</b>	<b>0</b>	<b>15</b>	<b>30</b>	<b>26</b>	<b>174</b>	<b>230</b>	
Bergsjövägen Kårsta																															0	0	25	25	Delvis omv.område						
Ekskogen												5			5			5			5			5			5			5	0	0	20	20							
Ramsta			2			2																									0	0	0	0							
Karby Lindvägen																		20													0	20	0	20							
Hacksta m.m.																							15	5		15	5		15	5		15	5	0	75	25	100				
Karby/Brottby övrigt																									20	20		20	20		20	20		60	60	0	120				
Lussinge																															0	60	0	60							
Övr VAÖ-området			15			6			10			10			10			10			10			10			10			10	0	0	100	100	Förtätning/permanentning						
<b>Sa Kårst och VAÖ</b>	<b>0</b>	<b>0</b>	<b>17</b>	<b>0</b>	<b>0</b>	<b>8</b>	<b>0</b>	<b>0</b>	<b>10</b>	<b>0</b>	<b>0</b>	<b>10</b>	<b>0</b>	<b>0</b>	<b>10</b>	<b>0</b>	<b>0</b>	<b>15</b>	<b>0</b>	<b>0</b>	<b>20</b>	<b>0</b>	<b>45</b>	<b>25</b>	<b>0</b>	<b>45</b>	<b>25</b>	<b>20</b>	<b>35</b>	<b>20</b>	<b>20</b>	<b>35</b>	<b>20</b>	<b>20</b>	<b>35</b>	<b>15</b>	<b>60</b>	<b>215</b>	<b>170</b>	<b>445</b>	Per år:
<b>Planering centrala Vallentun:</b>	<b>30</b>			<b>46</b>			<b>46</b>			<b>101</b>			<b>144</b>			<b>180</b>			<b>190</b>			<b>190</b>			<b>190</b>			<b>170</b>			<b>170</b>			<b>160</b>			<b>1 541</b>			<b>154</b>	
<b>S:a Vallentuna tätort</b>	<b>161</b>			<b>132</b>			<b>205</b>			<b>275</b>																															