

Vallentuna Språk-café



Projektrapport

2006-2008

Bakgrund

På barnlogopedmottagningen i Vallentuna får logopederna sina remisser huvudsakligen via sköterskorna på barnvårdscentralen, BVC. Föräldrarna kan också själva ta kontakt med logopeden på s.k. ”egenremiss”. Föräldrarna får en väntetid på 2-3 månader för utredning och behandling. Gravyt språkstörda barn kan behöva placering på språkförskola och i vissa fall är det en lång process innan föräldrarna ser att de språkliga svårigheterna som deras barn uppvisar inte går över av sig själva. Ett långt motivationsarbete kan ofta vara aktuellt för att föräldrarna ska förstå och acceptera barnets funktionshinder och att barnet behöver det extra stöd i sin språkliga utveckling som språkförskolan erbjuder. Innan barnen kommer till logopedmottagningen har de oftast vistats på ”vanlig” förskola.

När vi på Vallentuna språkförskola träffade pedagogerna på förskolorna i samband med antagningarna till språkförskolan så uppmärksammades att kunskap om barns språkutveckling varierade avsevärt. Pedagogerna uppgav att de kände sig mycket osäkra i sin pedagogiska roll när det gällde barn med språkliga och kommunikativa brister.

Pedagogerna på förskolorna märker oftast när något fattas barnet och kan då motivera föräldrarna att ta kontakt med logoped. Vi ville ge pedagogerna ökad kunskap om normal och försenad/avvikande tal- och språkutveckling samt hur man kan gå vidare när man identifierat barn med behov av undersökning och eventuellt fortsatt stöd.

Från Enköpings språkverksamheter fick vi tips av en specialpedagog om en utbildningsmodell som kallades ”Enköpingsmodellen”. Enligt denna modell inbjöds ett ombud från varje förskola och man träffades under mindre formella former i ett s.k. språkcafé. Man satt runt runda bord och diskuterade i mindre grupper. Föreläsare bjöds in till varje tillfälle och man gick igenom olika, i förväg bestämda, teman.

Denna modell tilltalade oss, Lena Mattsson logoped på Vallentuna språkförskola och Kerstin Olofsson logoped på barnlogopedmottagningen och vi skickade under hösten 2006 ut inbjudan, 42 stycken, till alla kommunala och privata förskolor i Vallentuna kommun för att se om intresse fanns. Responserna var överväldigande, 38 förskolor anmälde sitt intresse och representerades med var sitt språkombud.

Syfte

Syftet med träffarna har varit:

- Att ge alla förskolor i Vallentuna information om var de kan söka information och hjälp om barns språk/språkutveckling. (språkombuden)
- Att pedagogerna på förskolorna ska veta var de ska/kan söka information/hjälp när ett barns språk- och kommunikationsutveckling uppvisar brister (pärmen).
- Att barn med brister i språkutvecklingen skall komma till logoped för utredning i tidig ålder (via bvc och pedagogerna).
- Att det ska finnas ett språkombud på varje förskola, se uppgifter nedan.

Metod

Inbjudan, bilaga 1, skickades ut per post till alla 42 förskolorna i Vallentuna kommun. Resurspedagogen på kommunens Resurscentrum och förskolläraren i språkklassernas F-klass, Vallen, inbjöds också att delta om intresse fanns.

Varje förskola utsåg en av sina medarbetare till språkombud. Språkombuden har inbjudits till ett "Språkcafé". Pedagogerna har, förutom frukt och kaffe, erbjudits kompetenshöjande utbildningen inom området tal- språk och kommunikation.

Träffarna har skett två gånger per termin sedan hösten 2006 och innehållet har bestått av miniföreläsningar, workshops och diskussionsgrupper. Även specifika frågeställningar har diskuterats.

Varje språkombud ansvarar för en "språkpärm" för sin förskola. Innehållet i pärmen har utökats efter varje träff. Allt material har skickats ut till ombuden via e-post. Språkombuden har själva fått skriva ut materialet och sorterat in under flikarna efter ett utsänt register, se bilaga 2. Vi har också rekommenderat att man sparar utskickat material som filer i datorn.

Nedan ses ett exempel på en träff

Programinnehåll

Språkcafé, träff 2

- Kaffe
- Presentation – nya språkombud
- Deltagarförteckning – uppdatera

- Språkpärm - genomgång
- BVC-screening – pärmflik nummer:
 - 4:1 Språk- tal- och kommunikationsscreeningar
 - 4:2 Vad gör logopeden?

- Språk – pärmflik nummer:
 - 5:1 Prevention - Språkutveckling
 - 5:2 Språkfaser
 - 5:3 Varningssignaler/Observationer
 - 5:4 Begrepp
 - 5:5 Vad är språkstörning?
 - 5:6 Vad innebär det och vilka följder kan det medföra?
 - 5:7 Rätten till kommunikation

- Gruppdiskussion
- Frågestund

Lokaler

Träffarna har skett i kommunens lokal på vårdcentralen Korallen och bokning har skett via växeln i kommunhuset där även nyckeln har hämtats och lämnats. Vid varje tillfälle har stolar och bord möblerats om och anpassats till programmet för att passa vårt syfte och gruppen vid just det specifika tillfället.

Förtäring

Vi har köpt in frukt, kakor, mjölk, kaffe, the och engångsmateriel via Språkförskolans handkassa. Vi har själva kokat kaffe, varmt vatten och tagit med i termosar till träffarna.

Material

Språkombuden har själva införskaffat egna pärmar med register och de har varit nödvändigt med tillgång till dator med skrivare och Internet. All kommunikation inför och efter träffarna har skett via e-post. Efter varje träff har uppdatering av språkpärmerna skickats ut via e-post till språkombuden. Ombuden har skrivit ut dokumenten och sorterat in i språkpärmerna.

Föreläsningar

Overheads (program och föreläsningssanteckningar) producerades inför varje träff. Logopederna träffades inför varje språkcafé och utarbetade material och program för nästkommande tillfälle., Efter varje tillfälle skickades nytt material ut till deltagarna via nätet.

Workshop

Vid ett tillfälle hade språkombuden med sig eget språkträningmaterial som demonstrerades för kollegorna.

Språkombudets uppgift

Språkombudens huvuduppgift har varit att samla in och organisera det material/information som sänts ut, i en pärm, *en språkpärm*, som ska finnas på varje förskola samt att informera sina arbetskamrater på nästkommande arbetsplatsträff (APT) om pärmen och dess funktion.

Språkombudet skall diskutera frågeställningar kring tal, språk och kommunikation på arbetsplatsen. Detta kan sedan tas med som diskussionsunderlag/specifikfrågeställning till nästa språkcafé.

Språkombudet har via e-post fått material till pärmen och ansvarar för pärmens innehåll. All övrig kommunikation med språkombuden förutom vid språkcaféerna sker via e-post.

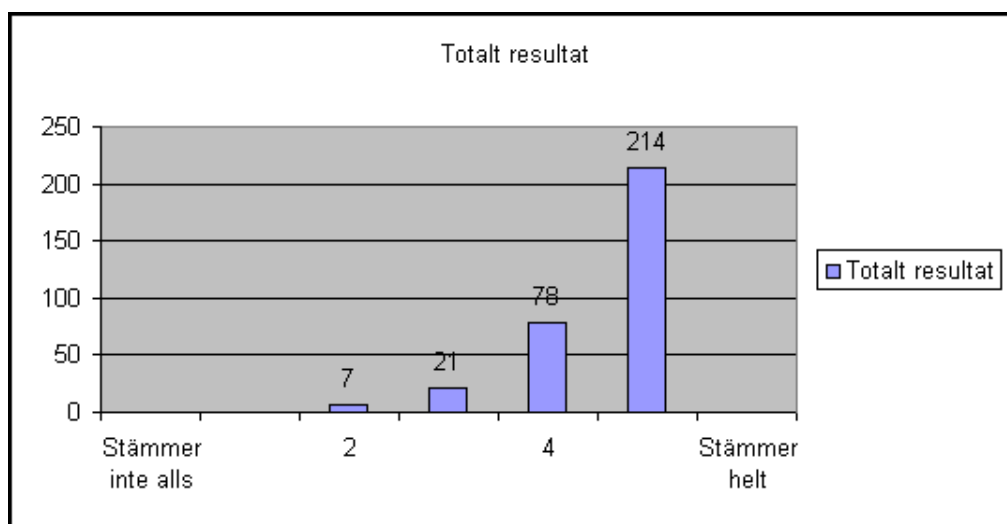
Språkombudet skall se till att språkpärmerna är uppdaterade, finnas lättillgängliga och ordna med ersättare vid frånvaro.

Resultat/Utvärdering

Efter att ha genomfört fyra språkcaféer genomfördes en enkätundersökning. 39 personer hade deltagit vid totalt fyra tillfällen. 32 av dessa besvarade enkäten, vilket motsvarar en svarsfrekvens om 82 %.

Vi ville veta om deltagarna var nöjda med den information de fått, och med det sätt vi genomfört utbildningen, om man kunde använda sig av kunskaperna i arbetet samt om man önskade sig något utöver det man hittills hade fått.

Enkäten bestod av 10 frågor med en fem svarsalternativ (1) stämmer inte alls – (5) stämmer helt. – se bilaga 3a. Utfallet visade att man var mycket nöjd med språkcaféerna: 92% av svaren fanns inom kategorierna 4/5 – ”stämmer helt”, se nedan figur 1.



Figur 1.

Vårt sätt att kommunicera med deltagarna via e-post var inte särskilt originellt. Att vi också valde att distribuera allt material till arbetsparmen via nätet var dock ett nytt grepp för en del av deltagarna vilket utlöste några kommentarer som vi tagit till oss, bilaga 3b.

Sammanfattningsvis tolkar vi resultaten av enkäten som att våra ansträngningar motsvarat deltagarnas förväntningar vad gäller nya kunskaper om barns normala och avvikande tal- och språkutveckling, om när och hur man kan kontakta logoped, och hur och var man kan söka ny information. Förskolepedagogerna vet hur man kan använda sig av kunskaperna i arbetet och för att sprida användandet av språkparmen till sina medarbetare. De är också intresserade av en fortsättning av utbildning i denna form samt att 1-2 träffar per termin är lagom. Om man studerar spontana kommentarer finner man dock att man generellt önskar fler träffar och oftare.

Sammanfattning

Projektet har, efter utvärderingen, utmynnat i att vi planerat/planerar återkommande fortbildning inom området tal-, språk- och kommunikation i form av *språkcaféer* för pedagoger i förskolan och som en del i inom Resurscentrums förebyggande arbete angående läs- och skrivmöjligheter länk: www.vallentuna.se/content.asp?menu=2&sidid=157&subsidid=254, etc. eller www.skolor.vallentuna.se, Resurscentrum, Läs- och skrivmöjligheter, Språkcafé.

Lämplig omfattning förefaller vara 1-2 tillfällen per termin för att informera om nyheter/ny forskning och repetera delar för nya och gamla deltagare samt för uppdatering av språkparmen.

Vi är imponerade över det stora intresset från förskolorna att delta i våra ”caféer”. Vid senaste tillfället var nästan alla förskolor i Vallentuna kommun representerade, utom tre, dvs 41 språkbud från kommunens totalt 44 förskolor!(Två nya förskolor har tillkommit under året.)

Bilagor:

1. Inbjudan
2. Register
- 3a/b. Enkät

Vallentuna den 14 juli 2008

Projektansvariga:

Lena Mattsson, leg. logoped
Vallentuna språkförskola
08-587 84 992
lena.mattsson@skolor.vallentuna.se

Kerstin Olofsson, leg. logoped
Vallentuna logopedmottagning
08-587 545 47
kerstin.olofsson@ds.se

INBJUDAN

Bilaga 1

Härmed inbjuder vi EN personal från varje förskola – **ETT SPRÅKOMBUD** - till kompetensutveckling inom området tal- språk och kommunikation

SPRÅK-café

Presentationer, miniföreläsningar och workshop

Ett projekt/samarbete mellan logopedmottagningen/Talkliniken DS, Landstinget, och Vallentuna språkförskola, RC, Vallentuna kommun.

Dag och tid: Två tillfällen under ht-06. Onsdag 4 oktober, klockan 13.00 – 15.00 och onsdag 29 november, klockan 13.00 – 15.00

Plats: Korallen, Vårdcentralen, nb t v.

Kostnad: Ingen

Övrigt: Ta med en pärm med register i, papper och penna

Anmälan: Skicka språkombudets namn, vilken förskola representeras, adress, tfn och enhetschefens namn senast **29 september** till Kerstin Olofsson kerstin.olofsson@ds.se eller Lena Mattsson lena.mattsson@skolor.vallentuna.se

Syfte:

1. Att alla förskolor i Vallentuna skall få information om var de kan söka hjälp, information om barns språk/språkutveckling och upprätta en individuell utvecklingsplan
2. Att förskolorna vet var de ska söka information/hjälp när språkutveckling uppvisar brister och tidigt upptäcka barn i riskzon för att utveckla läs- och skrivsvårigheter
3. Att barn med brister i språkutvecklingen skall komma till logoped för utredning i tidig ålder.
4. Att det finns ett språkombud på varje förskola.

Språkombudets uppgift

1. Språkombudet skall informera sina arbetskamrater på nästkommande APT om språkpärmerna och dess funktion.
2. Språkombudet skall diskutera frågeställningar på arbetsplatsen som sedan tas med som diskussionsunderlag/specifikfrågeställning till nästa språkcafé.
3. Språkombudet skall se till att språkpärmerna hålls uppdaterade, finnas lättillgängliga och ordna med ersättare vid frånvaro (reserv?).
4. Språkombudet bör vara en person som arbetar praktiskt i verksamheten.



VARMT VÄLKOMNA

1. Språkombud –
 - 1:1 Adresslista på förskolornas ombud
 - 1:2 Språkombudets uppgift, syftet med språkparmen

2. Förskolans uppdrag
 - 2:1 Lpfö 98
 - 2:2:1 Individuella utvecklingsplaner – Mall 1
 - 2:2:2 Individuella utvecklingsplaner – Mall 2

3. Språk och kommunikation –
 - 3:1 Innehåll, form och användning
 - 3:2 Språkliga parametrars inbördes viktighet

4. BVC-undersökningar
 - 4:1 Språk- tal- och kommunikationsscreeningar
 - 4:2 Vad gör logopeden?
 - 4:3 När kan föräldrarna behöva få kontakt med logoped?

5. Språk
 - 5:1 Prevention – Språkutveckling
 - 5:2 Normal språkutveckling
 - 5:3 Barnets språkfaser
 - 5:4 Begrepp
 - 5:5 Vad är språkstörning?
 - 5:6:1 Vad innebär det?
 - 5:6:2 Vilka följder kan det medföra?
 - 5:7 Rätten till kommunikation

6. Munmotorik
 - 6:1 Informationsblad
 - 6:2 Oralmotorik – När bör man söka hjälp?
 - 6:3 Behandling av oralmotorik
 - 6:4:1 Munmotorisk – verkstad – läppar
 - 6:4:2 Munmotorisk – verkstad – tunga
 - 6:4:3 Munmotorisk – verkstad – mimik
 - 6:5:1 Munövningar 1

- 6:5:2 Munövningar 2
- 6:5:3 ”Städgumman”
- 6:6 Språkljud – Var i munnen?

7. Stamning

- 7:1 Stamning
- 7:2 Råd
- 7:3 Information & Länkar

8. Flerspråkighet – svenska som andra språk

- 8:1 Information & länkar
- 8:2 Flerspråkighet och språkstörning
- 8:3 Adoption

9. Språkliga observationer – språkjournal, kartläggning av språk

- 9:1 TRAS
- 9:2 Zetterström
- 9:3 CPLOL

10. Vart ska jag vända mig?

- 10:1 Vallentunamodellen
- 10:2 Behandling Vallentuna kommun
- 10:3 Vallentuna logopedmottagning
- 10:4 Vallentuna språkförskola
- 10:5 Vallentuna språklklasser
- 10:6 Resurscentrum
- 10:7 Elevhälsan

11. Materiel för träning

- 11:1 Värnamomaterialet
- 11:2 Åsögruppen
- 11:3 Språka Mera
- 11:4 Förlaget för Språklig Medvetenhet

12. Språkmiljö

- 12.1 Bra språkmiljö - diskussion

13. Allmänna råd, tips och idéer

13:1 Allmänna råd

13:2 Hur pratar man med barn?

13:3 Hur läser man för barn?

13:4 Språkstimulans A, B, C

Bilaga 2

14. Litteratur

14:1 Info litteraturlistor

14:2:1 Boktips

14:2:2 Litteraturtips

14:2:3 Litteraturtips - Språkombud

14:3 Biblioteket - ABC-droppar

15. Internetadresser

15:1 Länktips

15:2 Länklista

16. Röst

16:1 Heshet hos barn

16:2 Röstråd vuxna

16:3 Röstlekar

17. Språklig medvetenhet

17:1 Språklig medvetenhet

17:2 Träna språklig medvetenhet

17:3:1 Rimlekar

17:3:2 Språklekar – a la Bornholmsmodellen

18. Aktuellt från språkgruppen

18.1 Workshop – språkmaterial

19. Utvärdering och uppföljning

19.1 Utvärdering – enkät

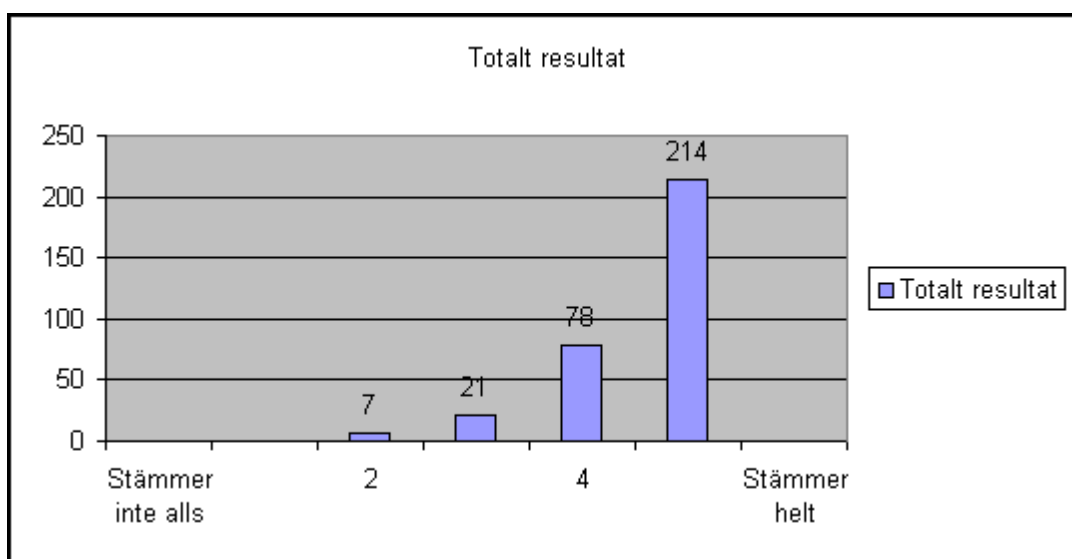
19.2 Rapport

Enkätfrågor:

1. Jag tycker jag fick veta mycket om barns språkutveckling
2. Jag tycker att jag fick veta mycket om språkliga svårigheter hos barn
3. Jag tycker att jag fick bra information om när man bör kontakta logoped
4. Jag tycker att jag fick bra information om hur man kan få kontakt med logoped
5. Jag tycker att jag fick bra information om hur jag ska söka efter information
6. Jag tycker att föreläsningarna var lagom långa
7. Jag kommer att kunna använda mig av råden jag fått då jag träffar barn med språkliga svårigheter
8. Jag är intresserad av fler träffar för språkombud om barns språkutveckling
9. Jag kan visa mina kollegor hur de ska använda språkparmen
10. Jag tycker att 1-2 träffar per termin är ett lagom antal

Sammanställning av enkäten:

Enkät	Språkcafé	Stämmer inte alls	1	2	3	4	5	Stämmer helt	
1.	Språkutveckling	0	1	3	14	14	32		32
2.	Språkl svårigheter	0	0	4	15	13	32		32
3.	Info om när kont log	0	0	2	8	22	32		32
4.	Info om hur kont log	0	0	1	6	25	32		32
5.	Info om hur söka info	0	0	2	12	18	32		32
6.	Föreläsn lagom långa?	0	1	2	4	25	32		32
7.	Kan använda råden	0	0	2	8	22	32		32
8.	Fler träffar?	0	0	1	2	29	32		32
9.	Visa kollegor pärmen	0	0	2	8	22	32		32
10.	1-2 träffar per termin	0	5	2	1	24	32		32
Totalt resultat		0	7	21	78	214	320		



Bilaga 3b

Enkäten – kommentarer

Fråga 6. Jag tycker att föreläsningarna var lagom långa

Ibland skulle jag ha velat ha något längre = mer info.

Kan vara lite längre.

Fråga 10 Jag tycker att 1-2 träffar var lagom

Det får gärna bli fler träffar.

Kan vara fler.

Tycker att det är för få tillfällen till diskussioner.

Övriga kommentarer:

* Önskar få mail innan träffarna (flikarna) för att kunna läsa och tänka ut frågor.

* Bra om man kan få utskick förväg för att få tid till diskussion och reflektion före mötet.

* Jag tycker att klocka 13 är för tidigt att starta, svårt att komma loss när det är mitt i vilor och rast.

*Problem att få ut rätt utskrift från datorn, har fortfarande problem.

*Toppen!

Antal deltagare: 39

Antal svar: 32

82%