



Kommunplan 2008 – 2010



Foto: Sonia Blom, KLK

*Utbyggnaden av ICA, samt parkeringshus och bostäder
hade kommit så här långt den 17 augusti 2007.*

INNEHÅLLSFÖRTECKNING

Inledning	3
Vallentuna, en expansiv kommun med historia	3
Organisation och nämnder	4
Nämndernas uppgifter	4
Förutsättningar	7
Ekonomiska förutsättningar.....	7
Bostadsbyggande	8
Infrastruktur.....	9
Befolkningsutveckling.....	9
Vision Stockholm Nordost	10
Finansiell utveckling	10
Personal	11
Mål inom varje område i Alliansens plattform	12
<i>Tillväxt och utveckling</i>	12
<i>Stor valfrihet</i>	14
<i>Kunskap</i>	14
<i>Trygghet</i>	14
<i>Välskött kommun med engagerade medarbetare</i>	15
<i>God miljö – för en långsiktigt hållbar utveckling</i>	15
Uppföljning	15
Finansiell utveckling – tabeller	16
Befolkningsprognos	22
Bostadsbyggnadsprognos.....	24

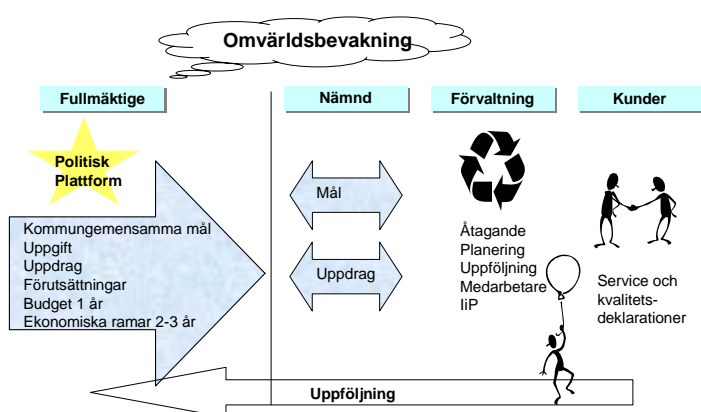
Inledning

Kommunplanen är antagen av fullmäktige i juni 2007 och beskriver vad kommunen särskilt vill åstadkomma och fokusera på inom verksamheten. I kommunplanen finns de fastställda kommungemensamma och prioriterade målen inom olika inriktningsområden. I vissa fall anges även särskilda uppdrag riktade till en eller flera nämnder. Kommunplanens mål och uppdrag tillsammans med nämndernas egna antagna mål utgör sedan grunden för respektive nämnds verksamhetsplan.

Definitioner

- **Kommungemensamt mål** är ett mål med medborgaren i fokus som berör hela kommunens verksamhet.
- **Prioriterat mål** är ett mål inom en viss verksamhet eller nämnd som är särskilt väsentligt att lyfta fram.
- **Uppdrag** – Direktiv till flera (eller i enstaka fall enskilda) nämnder att utreda någon viktig fråga som härrör från det kommungemensamma målet.

Vallentuna kommuns planerings- och styrmodell



Ett viktigt led i kommunens styrning är den regelbundna månads- och tertialuppföljningen. (Se mer under avsnittet uppföljning).

Vallentuna kommun har valt ut vissa särskilt viktiga inriktningsområden för den över-

gripande styrningen av verksamheten till invånarna. Dessa områden är:

- Tillväxt och utveckling
- Stor valfrihet
- Kunskap för livet
- Den trygga kommunen
- Välskött kommun med engagerade medarbetare
- God miljö för en långsiktigt hållbar utveckling

Vallentuna, en expansiv kommun med historia

Vallentuna kommun är belägen nordost om Stockholm och kommunen har drygt 28 000 invånare sommaren 2007. Kommunen är inne i en långvarig tillväxtfas och invånarantalet växer stadigt med mellan 400 – 800 invånare per år vilket gör Vallentuna till en av landets snabbast växande. Under kommunplanperioden beräknas kommunens befolkning att växa med totalt ca 9 % och passera 30 000 år 2010.

Vallentuna har gamla anor och ligger i ett välbevarat kulturlandskap präglad av flera tusen års jordbruks- och boskapsskötsel. Bygden är mycket rik på fornlämningar.

Dagens Vallentuna har en charmerande blandning av jordbruksbygd och småindustrisamhälle. Tätorterna utgörs av lummiga villaområden, småskaliga områden med flerbostadshus, affärscentrum och arbetsområden. Ca 70 % av invånarna bor i småhus. Många har flyttat till Vallentuna, för att bo i en barnvänlig miljö, nära till berikande fritid och kultur, men arbetar ofta utanför kommunen.

Befolkningen är ”ung” sett till genomsnittskommunen, vilket ställer krav på stora satsningar på skolor och fritidsaktiviteter. I dagsläget är ungefär 9 600 invånare 0-24 år

(ca 34 % av befolkningen) medan endast 3 500 personer (ca 12 % av befolkningen) är 65 år eller äldre.

Inom den närmaste 3-årsperioden börjar dock stora grupper 40-talister gå i pension och enligt vår befolkningsprognos kommer antalet invånare 65 år och äldre att öka till ca 4 200 personer (13 %) år 2010. År 2017 beräknas siffran vara ca 5 100 vilket är 14 % av den beräknade totala befolkningen på ca 35 500 personer. Detta innebär att kommunen måste anpassa bostäder till äldres behov och planera för utökad äldreomsorg.

Av den yrkesverksamma delen av befolkningen (16-65 år) pendlar 2/3 ut till arbetsplatser i andra kommuner. Kommunens ambition är att allt fler invånare ska kunna arbeta och verka i Vallentuna. Bra kommunal service, förbättrade kommunikationer och en positiv utveckling av näringslivet ger oss goda framtidsmöjligheter i Vallentuna.



Det sprakar om Vallentuna...

Foto: Sonia Blom, KKK

Organisation och nämnder

Kommunen är organiserad i tio nämnder

- kommunstyrelsen (KS),
- barn- och ungdomsnämnden (BUN),
- utbildningsnämnden (UN),
- socialnämnden (SN),
- samhällsbyggnadsnämnden (SBN),
- myndighetsnämnden för teknik och miljö (MTM),
- fritidsnämnden (FN),
- kulturnämnden (KN)
- valnämnden samt
- överförmyndarnämnden (ÖN).

För att stödja nämndernas arbete finns fem förvaltningar och ett kommunledningskontor.



Nämndernas uppgifter

Kommunstyrelsens uppgift är att leda och samordna samhällsutvecklingen i Vallentuna genom planering och uppföljning av kommunens verksamheter och ekonomi.

Kommunstyrelsen är kommunens centrala personalorgan med ansvar för att en gemensam personalpolitik utvecklas och efterlevs. Kommunstyrelsen ansvarar också för arbetsmarknads- och näringslivsfrågor, en effektiv IT-struktur, översiktsplanering och att samverka utåt mot övriga delar av samhället.

Kommunala handikapprådet är ett rådgivande organ under kommunstyrelsen.

Överförmyndarnämndens uppgift:

Omyndiga barn och andra personer, som inte kan förvalta sin egendom, ska enligt lag få hjälp med detta.

Hjälpen utförs av förmyndare, förvaltare och gode män. Överförmyndarnämnden utövar tillsyn över dessas förvaltning.



Bällstabergs torg färdigställs inför invigningen den 1 september 2007.

Foto: Sonia Blom, KLK

Samhällsbyggnadsnämndens uppgift är att fullgöra kommunens uppgifter inom plan- och byggväsendet, (undantag: översiktsplaneringen), bevaka byggnadsverksamheten enligt plan- och bygglagen (PBL), vara planerande och verkställande organ för mark- och exploateringsverksamheten, vara planerande och verkställande organ för kommunens lokalförsörjning, och vara planerande och verkställande organ för kommunens avfallshantering, kommunal väghållning, parker och allmänna platser.



Backa i Kårsta, maj 2007.

Foto: Carina Lindberg, SBF

Myndighetsnämnden för teknik och miljö har som uppgift att fullgöra kommunens

myndighetsutövning enligt gällande lagstiftning för miljö- och hälsoskyddsområdet och besluta om bygglov vid kommunens egna anläggningar.



Kvarnbadet.

Foto: Sonia Blom, KLK

Fritidsnämndens uppgift är att vara huvudman för kommunens fritids- och turistfrågor, främja en meningsfull fritid för kommunens invånare, ansvara för kommunens sport- och fritidsanläggningar, bedriva och samordna kommunens förebyggande ungdomsarbete och stödja föreningslivet.



Bibliotekstorget.

Foto: Kultur och Bibliotek

Kulturnämndens uppgift är att stödja och främja kulturlivet i kommunen, leda biblioteks- och annan kommunal kulturverksamhet, erbjuda ett allsidigt kulturutbud som komplement till föreningars och enskildas insatser, ta tillvara, vårda och levandegöra Vallentunas kulturarv och svara för kommunens konstinköp samt fullgöra utsmykningsuppdrag.



Elever 6 – 20 år.

Foto: Margareta Torbrand, BUF

Barn- och ungdomsnämndens uppgift är att med barnet och eleven i centrum ansvara för förskoleverksamhet, för utbildning av barn i förskoleklass, grundskola och särskola, ansvara för fritidshem integrerat med grundskolan samt bedriva kulturskola och öppen förskola.



Sjungom studentens lyckliga da'r ... Foto: M. Torbrand, BUF

Utbildningsnämndens uppgift är att ansvara för utbildning till ungdom i gymnasieskolan inom kommunen, låta den studerande fritt få välja gymnasieskola, och bedriva och svara för vuxenutbildning och svenska för vuxna invandrare.



Foto: Socialförvalmingen

Socialnämndens uppgift är att ansvara för att kommunens äldreomsorg, omsorg om funktionshindrade, missbruksvård samt individ- och familjeomsorg fungerar väl.

Det görs genom en rättssäker handläggning av individärenden enligt socialtjänstlagen (SoL), lagen om stöd och service till vissa funktionshindrade (LSS) samt annan lagstiftning inom det socialrättsliga området.

Socialnämnden har även ansvar för familjerådgivning, handläggning av färdtjänstresor och tillstånd och tillsyn enligt alkohollagen.

Kommunala pensionärsrådet är ett rådgivande organ under socialnämnden.



Tunakören (pensionärer) vid en repetition på Väsbygårdens gräsmatta våren 2006. Foto: Sonia Blom, KKK

Förutsättningar

Ekonomiska förutsättningar

Kommunernas ekonomiska läge

De ekonomiska förutsättningarna för kommunsektorn som helhet har under ett par år varit relativt ljusa och så fortsätter det under 2008 och 2009 enligt organisationen *Sveriges Kommuner och Landsting* att vara även de närmsta åren. Dock anses högkonjunktrens topp passeras under 2007/2008 och sedan mattas av. Den starka utvecklingen som varit av bruttonationalprodukten samt nuvarande goda utveckling av sysselsättningen på arbetsmarknaden i landet är en högst bärande faktor till kommunernas goda förutsättningar.

I boksluten 2006 redovisar kommunsektorn ett överskott på ca 13,5 miljarder kronor. Resultatet för 2006 ligger i nivå med vad som räcker för att klara välfärden på lång sikt enligt tumregeln för god ekonomisk hushållning. Från att de senaste åren ha klarat sin ekonomi genom att vidta effektiviserande åtgärder, vilket givit lägre kostnadsökningar, har kommunsektorn fått draghjälp på intäktsidan av det ökande skatteunderlaget. Dessutom har staten lagt in betydligt mer pengar i kommunsektorn från och med 2005 och framåt jämfört med tidigare perioder.

De nu mycket gynnsamma förutsättningarna är dock övergående när högkonjunkturen mattas av. *Sveriges kommuner och Landsting* prognostiserar successivt färre arbetade timmar totalt sett vilket tillsammans med ökad inflation urgröper de ekonomiska förutsättningarna. En annan negativ faktor är om statsbidragen förblir nominellt oförändrade från och med 2010, vilket är läget just nu.

En ytterligare grundläggande förutsättning för kommunerna är att den så kallade finansieringsprincipen tillämpas fullt ut. Principen innebär att när ansvaret för en ny verksamhet läggs ut på kommunerna ska även finansiering av denna följa med. Ett exempel

på detta är LSS-reformen. Kommunerna har inte fått full kompensation för övertagande av LSS (lagen om stöd och service).

Kommunerna måste planera för en god ekonomisk hushållning framöver. God ekonomisk hushållning innebär att dagens kommunmedborgare ska finansiera sin egen kommunala välfärd och inte skjuta upp betalningen till framtida generationer. Det förutsätter överskott över tiden för att trygga framtida investeringar, klara framtida pensionsförpliktelser samt ha en buffert för oförutsedda händelser. För att kunna göra en bra och stabil planering i kommunerna krävs långsiktigt stabila regler för åtaganden och finansiering från statens sida som förutsättning för god ekonomisk hushållning. Vid sidan av statens finansiering kan kommunerna å sin sida ytterligare förbättra sin effektivitet och produktivitet för att främja god ekonomisk hushållning.

Vallentunas ekonomiska läge

Kommunens ekonomi har vänt från att under åren efter millennieskiftet varit mycket ansträngd med underskott 2001 – 2003. Detta står i strid med kommunallagens balanskrav samt en målsättning om god ekonomisk hushållning. För att komma till rätta med kommunens ekonomi beslutade kommunfullmäktige om höjd utdebitering såväl 2003 som 2004 samtidigt som långtgående besparingsåtgärder genomfördes och dessutom konjunkturen i stort började vända.

De vidtagna åtgärderna fick eftersträvad effekt och från 2004 har vi presterat ökande överskott i resultatet. 2006 års bokslut är i kronor räknat det starkaste i kommunens historia med 44,7 mnr i överskott före extra ordinära poster. Inräknat försäljningen av centrumfastigheterna blev resultatet 118,8 mnr. Det egna kapitalet är nu helt återställt och kommunen har dessutom inga långsiktiga skulder, (banklån) för tillfället.

För perioden 2007 -2010 planerar kommunen för en god ekonomisk hushållning genom att vi avsatt 2% av den sammanlagda summan för kommunalskatt och utjämning i

resultatkrav med undantag för 2007 då resultatkravet sänks till 1%. Resultatkravet är en värdesäkring av vårt pensionsåtagande och det egna kapitalet. Skatteintäkterna ökar i högre takt än tidigare som följd av den positiva skatteunderlagsutvecklingen i riket samt Vallentunas befolkningstillväxt och för att stå ännu bättre rustade arbetar kommunen kontinuerligt med att ha en hög produktivitet i de olika verksamheterna för att kostnadssidan inte ska skena i väg.

Utsikter för 2007

Budgeten 2007 som togs slutligt i fullmäktige i december 2006 har reviderats något med hänsyn till ombudgeterade över- och underskott från 2006. Det budgeterade resultatet ligger på något sämre nivå än tidigare och uppfyller precis det egna kravet på god ekonomisk hushållning och finansiella mål 2007. Dock pekar nämndernas prognoser under våren på ett underskott med ca – 15 mnkr mot budget.

För perioden 2008 – 2010

De ekonomiska förutsättningarna för Vallentuna ser tämligen goda ut. Intäkterna från skatter och utjämning har ökat i högre takt än beräknat i planeringen för kommunplan 2007 – 2009 vilket gör att vårt ekonomiska läge ser gynnsammare ut. Nämndernas driftsramar har kunnat räknas upp för generella prisökningar med 2,25% för år 2008 samt 2% för 2009 och 2010. Utöver det har ramarna räknats upp för volymkompensation till följd av den växande befolkningen enligt befolkningsprognos 07A. I driftsbudgeten har också hänsyn tagits till ökande kapital- och driftskostnader orsakat av kommande stora investeringar.

Bostadsbyggande

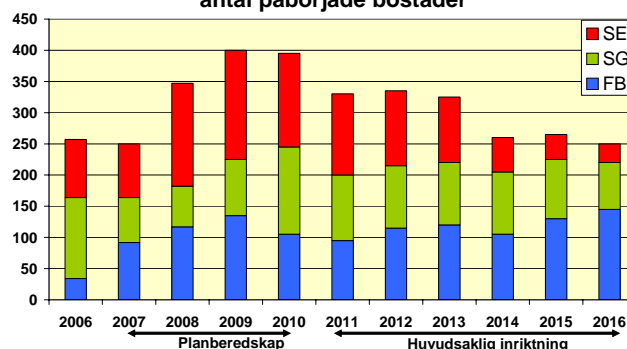
Kommunen fortsätter att planera för en hög utbyggnadstakt med drygt 300 nya bostäder per år under den närmaste 10-årsperioden.

Centrala delen av Vallentuna tätort prioriteras särskilt under kommande 10-15 årsperiod, och byggs ut med ca 1 500 nya bostäder. Detta för att stödja en utveckling av ett levande centrum för kommuninvånare och företag. I december 2005 godkände kommunfullmäktige ”Riktlinjer för utvecklingsområdet centrala Vallentuna” med ”Strukturplan och gestaltungsprogram”. Genomförandet av detta program medför att kommunen får en snabbare utbyggnadstakt än tidigare.

Utbyggnaden av bostäder fortsätter i den södra och västra delen av Vallentuna tätort, och i övriga stations samhällen utefter Roslagsbanan som Lindholmen och Kårsta/Ekskogen. Utbyggnad planeras också i E4-stråket i Karby/Brottby. Tätortsnära omvandlingsområden planläggs och genomförs successivt inom en 10-årsperiod.

Bostadsbyggnadsprognos 07B redovisas som bilaga.

Bostadsbyggnadsprognos 07B,
antal påbörjade bostäder



FB=Flerbostadshus SG=Småhus i grupp
SE=Småhus, större tomter

Bostadsbyggnadsprognosen utgår från kända förutsättningar i det detaljplanearbete och de exploateringsförhandlingar som pågår. I prognosen, som antas av kommunfullmäktige, visas kommunens viljeinriktning för kommande utbyggnadstakt och planpriorite-

ring under den kommande 10-årsperioden. Prognosen innehåller en sammanställning av pågående projekt med planberedskap under perioden 2007-2010 och kommunal handlingsberedskap för perioden 2011-2016.

Infrastruktur

Vallentuna trafikplats är under planering och byggs om som planskild cirkulationsplats mellan Väsbyvägen, Banvägen och Roslagsbanan. I Länsplan för regional transportinfrastruktur i Stockholms län 2004-2015 är trafikplatsen tilldelad ett anslag om 100 mkr under perioden 2009-2011. Detta förutsätter ytterligare finansiering från kommunen och SL. Ombyggnaden beräknas kunna påbörjas under 2008 eller 2009.

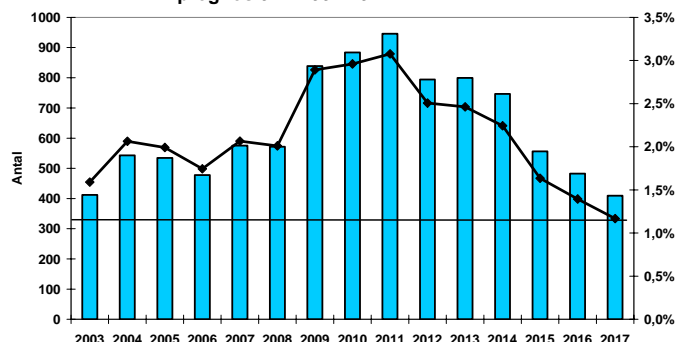
SL har utarbetat ett förslag till *Långsiktig strategi för Roslagsbanan* med tätare trafiker. Detta kräver dubbelspårsutbyggnad bland annat mellan Kragstalund och Vallentuna centrum.

Vallentuna deltar, tillsammans med övriga Nordostkommuner, i arbetet och finansieringen av en förstudie för ny pendeltågsgren till nordostsektorn, *Roslagspilen*. Projektet drivs av Banverket och SL. Avsikten är att Roslagsbanan ska utvecklas och Roslagspilen bli ett komplement, med koppling till det regionala pendeltågsnätet i Solna via Täby – Arninge och Åkersberga till Norrtälje.

Befolkningsutveckling

Under 2006 ökade kommunens befolkning med knappt 500 personer eller 1,7 % till 27 868 invånare den sista december. Vallentuna fortsatte därmed att vara en av landets snabbast växande kommuner.

Befolkning i antal och procent, utfall 2003-2006, prognos 07A 2007-2017

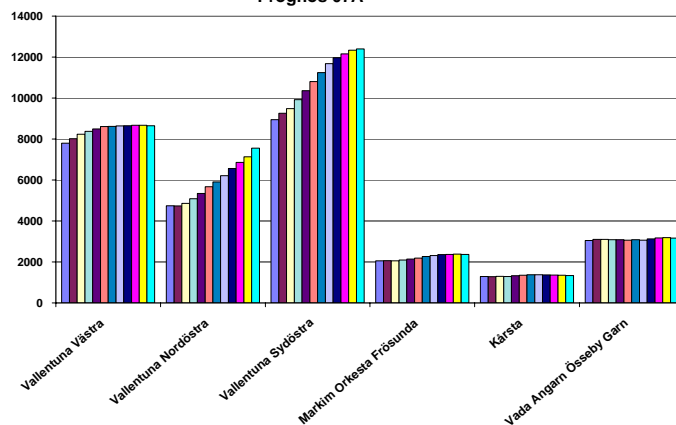


Kommunens befolkningsutveckling är avgörande för intäktsprognoser avseende skatteintäkter och skatteutjämning. Under 2006 låg befolkningsutvecklingen i nivå med den beräknade enligt befolkningsprognos 06A.

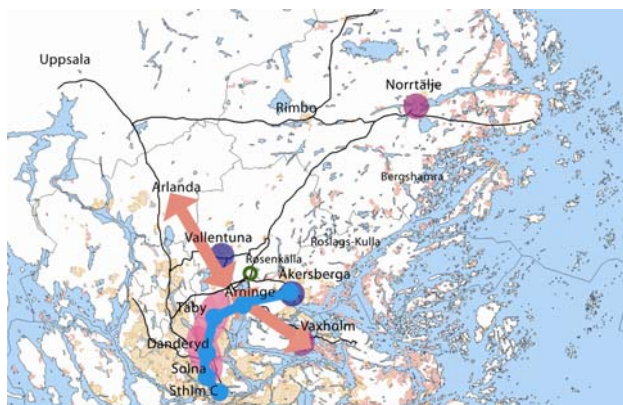
Det är rimligt att anta en ännu snabbare befolkningstillväxt med 500 – 800 invånare per år under den närmaste planeringsperioden 2008 – 2010.

Större delen av befolkningsökningen under kommande 10-årsperiod förväntas inom den nordöstra och södra delen av Vallentuna tätort. Detta medför efterfrågan på ny service som skolor och förskolor.

Befolkning per kommun del 2006-2017. Prognos 07A



Befolkningsprognos 07A avser perioden 2007-2017. Den grundas på antalet folkbokförda invånare år 2006 och bostadsbyggnadsprognos 07A. Detta innebär en ökning från dagens ca 2 % till ca 3 % 2009 – 2011.



Kartskiss från Vision Stockholm Nordost, 2005.

Vision Stockholm Nordost

I december 2005 antog kommunfullmäktige i Vallentuna och fullmäktigeförsamlingarna i övriga nordostkommuner en gemensam vision om utveckling *Stockholm Nordost*.

I visionen framhålls att:

”Stockholmsregionen växer och Stockholm Nordost är den mest attraktiva sektorn i regionen. Med 40 000 nya bostäder och effektiva kommunikationer attraherar vi 100 000 människor och företag med 50 000 anställda till

- Täby C – Arninge/Rosenkälla som regional kärna
- Den tätare stadsbygden i Danderyd och Täby
- De gamla och nya stadsbildningarna i Norrtälje, Vaxholm, Österåker och Vallentuna

Alla delar samverkar i denna attraktionskraft.”

För Vallentunas del innebär detta en ambition för perioden 2000-2030 med ytterligare 20 000 invånare och 4 000 nya arbetstillfällen. Nuvarande bostads- och befolkningsprognos ligger i nivå med visionen.

Finansiell utveckling

Driftramar

De fastställda ramarna för verksamheten 2008 – 2010 innebär en ökningstakt på 4,3 % årligen. I ramarna är hänsyn tagen till en generell kostnadsökningstakt på 2 % och

löneökningstakt något högre. I övrigt tar de hänsyn till den ökande befolkningmängden som fortsätter för Vallentuna under lång tid framöver.

Om kostnadsökningstakten håller enligt plan medger ramarna även visst utrymme för kvalitetshöjning om man också förutsätter att verksamheten genom utveckling kontinuerligt ökar effektivitet och produktivitet.

Skolpengen har förstärkts med 500 kr per barn och år fram till och med 2007. Socialnämnden får LSS-bidraget från staten direkt utfördelat i sin rambudget.

Till ramarna ska utfördelas medel för att täcka ökade hyreskostnader, som är en följd av centrumfastigheternas försäljning. I kommunplanen finns de budgeterade i Kommunstyrelsens oförutsedda (KSOFF) anslag. Där är även 4 mkr budgeterade för årligt bidrag till simhallen i Tellusområdet.

Investeringar

Planerna för investeringar under perioden 2008 – 2010 är omfattande. När samtliga planerade investeringsprojekt satts i verket innebär det de kraftigaste satsningarna på länge i kommunen. Bland annat har redan en om-/utbyggnad av Ekebyskolan satts igång. I övrigt kan bland planerna nämnas utbyggnad av Korallen, ombyggnad av Vallentuna idrottplats med två konstgräsplaner samt nytt bibliotek i centrum. Åren efter planperioden ser i dagsläget ut att kräva betydande investeringar inom skolverksamheten för att tillhandahålla funktionella och kvalitativa lokaler och skolmiljöer.

En långsiktig målsättning för kommunen är att ha en årlig genomsnittlig investeringsvolym i nivå med de årliga avskrivningarna, ca 45 mkr, för att vidmakthålla balans i ekonomin. Nuvarande planer innebär betydligt mer än så och medför en kvalitetshöjning med ökade driftskostnader och likviditetsutflöde. En del av finansieringen vad gäller likviditeten sker genom försäljningen 2006 av centrumfastigheterna men från och med

2009 kommer kommunens upplåning högst sannolikt ta fart igen.

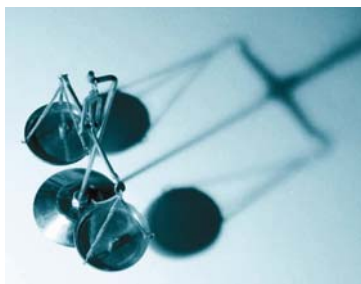
Resultatplan

Kommunen har beslutat sig för att kontinuerligt ha en ekonomi i balans samt en god ekonomisk hushållning vilket innebär att vi uppfyller de lagkrav som finns samt därutöver värdesäkrar kommunens kapital för framtiden. Resultatet beräknas bli i stort sett noll 2007 när 1 % räknats av i kommunens egna resultatkrav. 2008 till 2010 sätts 2% av vilket innebär 22 – 25 mnkr årligen. Budgeterat resultat efter det egna resultatkravet är då i stort sett noll år 2007, minus 4 mnkr år 2009 och ett överskott med 18 mnkr år 2010.

Intäktsutvecklingen för skatter och bidrag är beräknade enligt prognoser från Sveriges kommuner och landsting med vår befolkningsprognos 07A som grund. Driftskostnaderna är beräknade enligt tidigare beskrivning.

Likviditetsplan

Likviditeten är mycket god och vi har sedan sommaren 2006, då centrumfastigheterna såldes, inga banklån som långfristig finansiering. Vi bedömer att kommunen klarar sig utan nya lån under 2008 men att lånebehov uppstår igen under 2009 i takt med att planerade investeringar kommer igång. Detta är beaktat även i resultatplanen.



Balansräkning

Balansräkningen är fortsatt stabil. Kommunen har en soliditet på 80% i bokslut 2006 och fortsätter vara stark under perioden även om upplåningen kommer att återupptas. Om även pensionsåtagandet för intjänade pensioner fram till 1998 tas med, vilka ligger utanför balansräkningen, är soliditeten 27%

2006 att jämföra med 18% år 2005. Soliditetsmättet visar att kommunen planerar för en god ekonomisk hushållning även framöver.

Begreppsförklaring:

Kapitaltjänstkostnader är en intern kostnad som belastar nämndernas verksamhet och speglar kostnaden för avskrivning och ränta vid investeringar. Internräntesatsen är beslutad av fullmäktige till 5%. Kapitaltjänstkostnaden påverkar endast den interna redovisningen i ekonomi och belastar nämnderna som en kostnad och resultaträkningen (centralt) som en intäkt. Den verkliga kostnaden för avskrivningar belastar resultaträkningen som en egen post likaså de finansiella kostnader i form av ränta som kommunen har. Pensionskostnaden är den utbetalning av pensioner som görs årligen. Denna bedöms öka under planperioden till följd av allt fler pensionärer.

Exploateringsplan

Det ekonomiska målet med exploateringsverksamheten är att den ska vara självfinansierad. Större exploateringsprojekt under planperioden är.

Bostadsexploatering

- Nyby, 2005 -2008
- Mörbyvägen Östra, 2006 – 2008
- Infrastruktur i centrala Vallentuna
- Gustavslund
- Bällstaber 3
- Uthamra strand, 2005 – 2009
- Tingvalla
- Södra Kragstalund

Arbetsplatsexploatering

- Västra Rosendal, 2005 – 2008
- Okvista, 2005 – 2008
- Fågelsången, 2005 - 2008

Personal

Genomsnittsåldern bland kommunens anställda är 47 år. Pensionsavgångarna kommer att öka under planeringsperioden. Drygt

100 av kommunens ca 1 350 anställda blir 65 år under perioden.

Pensionsavtalet och lagen medger att anställda kan välja att gå i pension från 61 och till 67 års ålder. Exakta tidpunkten för pensionering är därför svår att förutse.

Med nuvarande personalomsättning på drygt 10 % kommer det totala behovet av ersättningsrekryteringar att vara ca 150 per år. Med undantag för någon enstaka yrkesgrupp kommer det att vara relativt lätt att rekrytera personal under planeringsperiodens första år.



Bild från ledarskapsutvecklingsdagen den 11 september 2006.

Foto: Sonia Blom, KLK

Utveckling av organisation och anställda

Möjligheter till en personlig utveckling för de anställda bidrar starkt till en effektiv organisation och bra service till kommuninvånarna. Genom att under planeringsperioden fokusera på utveckling av organisationen och de anställdas kompetens fortsätter kommunen att vara en attraktiv arbetsgivare med förmåga att rekrytera och behålla kompetenta medarbetare.



INVESTOR IN PEOPLE

Genom utvecklingsprogrammet *Investors in People – IiP* kommer kommunens verksamheter successivt att certifieras. Detta visar på kommunens ambitioner för utvecklingsarbetet och ger en kvalitetsstämpel, som också stärker kommunens image i stort.

Arbete för ökad frisknärvaro

Tidiga och effektiva rehabiliteringsåtgärder och friskvårdssatsningar ger goda förutsättningar för ökad frisknärvaro, bättre kvalitet i servicen och minskade kostnader för sjukskrivningar. Därför är en fortsatt fokusering på arbete för ökad frisknärvaro under planeringsperioden nödvändig och dessutom kostnadsbesparande.

Personalkostnader

Utvecklingen av personalkostnaderna styrs, dels av lägslöneutrymmen i de centralt träffade löneavtalen, dels av kommunens egna ekonomiska och lönepolitiska bedömningar.

Avtalsperioden för löneavtalen löper i allmänhet till juli 2007. Några avtal gäller tills vidare. Först när centrala avtal har träffats med alla personalorganisationer inom kommunsektorn går det att helt överblicka avtalsperiodens längd och löneutvecklingsnivå.

Mål inom varje område i Alliansens plattform

Tillväxt och utveckling

Långsiktiga övergripande mål

- **Kommunen ska verka för tillväxt med bevarande av grönområden och kulturmiljö.**
- **Ta tillvara bullerutsatta områden till arbetsplatsområden**
- **Näringslivet ska ges goda förutsättningar**
- **Låg skattesats och en sund ekonomi**



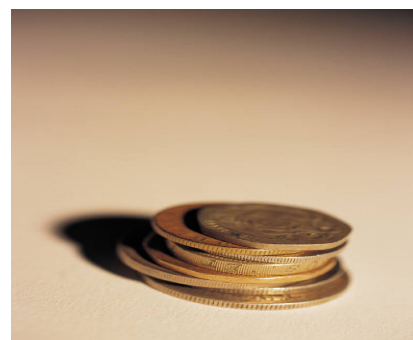
ClipArt

Kommungemensamma mål under planperioden

- En översiktsplan ska fastställas under 2009 som bevarar och utvecklar grönstruktur, variation och särdrag.
- Vallentuna centrum ska utvecklas till en attraktiv kommunkärna och knytas samman med stationsområdet och Tellusområdet.
- Vallentuna trafikplats ska börja byggas under 2008
- Kommunen ska ha planberedskap för ca 330 nya bostäder samt eventuella nytillkommande objekt. Kommunen ska även ha planberedskap för nya arbetsområden.
- Vid planering och utbyggnad av kommunen ska ett varierat boende eftersträvas som tillgodoser vallentunabornas bostadsbehov.
- Statliga investeringsmedel avsätts i kommande *Länsplan för infrastruktur* för ny och genare sträckning av länsväg 268, Väsbyvägen, mellan Grana och E4.
- Kommunens samarbete inom *Stockholm Nordost, ABC* och *Mälardalsrådet* ska leda till förbättringar av kollektivtrafik och vägar inom kommunen och regionen
- Bullerutsatta områden tas tillvara för nya arbetsområden
- Kommunen ska fortsatt vara en av Sveriges mest företagsvänliga kommuner

och ha en planberedskap för att kunna erbjuda mark för såväl nyföretagande som befintliga företags behov

- Tillgängligheten till attraktiva arbetstillfällen ska öka genom ett expansivt näringsliv och goda kommunikationer
- Kommunens målsättning är att ha en låg kommunalskatt, bland rikets 20 lägsta.
- Kommunens resultatmål för planperioden efter finansnetto är 2 % av den sammanlagda summan för skatteintäkter och generella statsbidrag.
- Skattekvoten (kommunens nettokostnader inklusive finansnetto i relation till skatteintäkter, utjämning och generella bidrag) ska uppgå till maximalt 95 %.



ClipArt

- Exploateringsverksamheten ska vara självfinansierad.
- Strategier ska utarbetas för marknadsföring, kommunikation och besöksnäring under 2008
- Kommunen ska skapa möjligheter för ett varierat och rikt föreningsliv i Vallentuna.
- Kommunens kulturmiljöer och naturvärden ska bli mer tillgängliga för besökare

Uppdrag

- Kommunstyrelsen ska i samverkan med övriga nämnder utarbeta ett förslag till långsiktig strategi för tillväxt, långsiktig hållbarhet och ekonomisk utveckling vilken ska formuleras i en lokal utvecklingsplan.
- Som underlag för kommande översiktsplan ska kulturnämnden i samråd med övriga nämnder utarbeta ett förslag till ett nytt program för kulturmiljövård samt göra en kulturmiljöinventering.
- Utvecklingsplanen ska ligga som grund för den fysiska planeringen vad gäller planeringen av mark för bostäder, näringsliv, miljö, kultur, kommunikationer med mera i den nya översiktsplan som ska utarbetas under mandatperioden
- Uppdra åt kommunstyrelsen i samverkan med övriga nämnder att intensifiera arbetet med att bli en 24-timmarskommun 2008-2010.
- Uppdra åt kulturnämnden och fritidsnämnden att i samverkan med andra nämnder hitta ett sätt att profilera Vallentuna teater och bredda användningen av NOVA till olika evenemang.
- Uppdra åt fritidsnämnden och samhällsbyggnadsnämnden att, i samband med utveckling av centrum, utveckla Vallentuna IP.

Stor valfrihet**Långsiktiga övergripande mål**

- Successivt införande av kundval
- Mångfald

Kommungemensamma mål under planperioden

- Fler medborgare ska vara nöjda avseende inflytande, service och dialog

- Planera och genomföra systematiska brukarenkäter, som mäter attityder och upplevelsen av den kommunala servicen.
- Erbjudna förskola, skola och gymnasieskola efter invånarnas behov med ökad möjlighet till valfrihet

Kunskap**Kommungemensamma mål under planperioden**

- Andelen elever som går ut skolan med fullständiga betyg ska öka årligen
- Studieresultaten i Vallentunas skolor år 2010 ska ligga bland de 30 bästa i landet
- Bygga ut lärlingssystemet inom gymnasieskolan till att omfatta minst 20 platser
- Etablering av friskolor ska uppmuntras
- Barn och ungdom i Vallentuna ska ha tillgång till bra bibliotek/mediatek såväl i skolarbetet som på sin fritid

Uppdrag

- Barn- och ungdomsnämnden, utbildningsnämnden och kulturnämnden får i uppdrag att klargöra ansvarsfördelning och samarbetsformer för de tre förvaltningarnas målgrupper

Trygghet**Långsiktiga övergripande mål**

- Trygg och värdig äldreomsorg

Kommungemensamma mål under planperioden

- Vallentuna ska vara en trygg och säker kommun att bo och verka i
- Skolan ska vara en trygg plats med nolltolerans mot kränkande behandling
- Säkra skolvägar ska prioriteras i kommunens trafikplan. En åtgärdsplan för att

förbättra trafiksituationen under under morgonrusningen ska tas fram

- Vid planering och utbyggnad ska alltid behovet för äldre beaktas så att de kan känna tillfredsställelse och trygghet i sitt boende
- Den fysiska tillgängligheten för funktionshindrade till bostäder, service och verksamheter ska öka

Uppdrag

- Barn- och ungdomsnämnden, utbildningsnämnden och samhällsbyggnadsnämnden ges i uppdrag att ta fram en prioriterad åtgärdslista. Barn- och ungdomsnämnden ges i uppdrag att se över andra möjligheter att tidsmässigt sprida trafiken

Välskött kommun med engagerade medarbetare

Kommungemensamma mål

- Andelen anställda som är nöjda med kommunen som arbetsgivare ska öka årligen
- Sjukfrånvaron ska minska till att vara högst 5% genom rehabiliteringsåtgärder och förebyggande insatser
- Vi ska sträva mot ökad mångfald och en jämnare könsfördelning i den kommunala verksamheten
- Kommunen ska fokusera på anställdas kompetensutveckling genom metodiken i utvecklingsverktyget *IiP - Investors in People*
- Samtliga chefer i kommunen ska ha påbörjat ledarutvecklingsprogrammet senast 12 månader efter anställning

God miljö – för en långsiktigt hållbar utveckling

Övergripande mål

- En miljöpolicy ska utarbetas
- Utveckla Vallentunasjön

Kommungemensamma mål

- Kommunen ska fastställa lokala mål som grundas på de nationella miljömålen och ska vidta åtgärder som motverkar av människan orsakade klimatförändringar
- Miljöbedömningen i planprocessen ska utvecklas för att uppnå en god miljö, hållbar utveckling samt bevarande av kulturmiljöer och bebyggelse.
- Utveckla befintliga och nya strövområden kring Vallentunasjön under planperioden
- Vattenkvaliteten i Vallentunasjön ska förbättras så att siktdjupet överstiger 1,0 meter år 2010

Uppdrag

- Uppdra åt samhällsbyggnadsnämnden att utarbeta ett förslag till strategi för den långsiktiga inriktningen för miljöarbetet i kommunen.
- Uppdra åt kommunstyrelsen att i samråd med övriga nämnder ta fram program för att utveckla naturreservatet vid Björkby - Kyrkviken till en attraktiv miljö för rekreation och friluftsliv.

Uppföljning

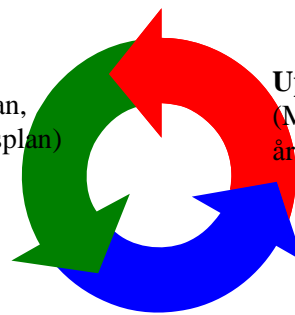
Ett viktigt led i kommunens styrning är uppföljningen både av kommunens ekonomi och verksamhet. Uppföljningen genomförs löpande under verksamhetsåret genom månads- och tertialrapporter samt i årsredovisningen. Kommunplanens mål och uppdrag följs upp totalt för kommunen och varje nämnd följer upp det som berör nämndens mål, uppdrag och åtaganden. Budgetramarna

följs upp och åtgärder vidtas om utfallet avviker från ramarna.

Periodicitet för uppföljningen bestäms av kommunstyrelsen. Formen för uppföljning sker dels i månadsuppföljning (MU) vilken är en ren ekonomisk uppföljning.

I Vallentunas Sammansatta Resultat Uppföljning (VaSaRu) följs verksamheten upp ur alla perspektiv. Det är mål och uppdrag i planerna, olika nyckeltal och ekonomiskt utfall .

Planera
(Kommunplan,
Verksamhetsplan)



Uppföljning
(MU, VaSaRu och
årsredovisning)

Utföra verksamheten

Finansiell utveckling – tabeller

DRIFTRAMAR Mnkr	Justerad			Budget 2008	Budget 2009	Budget 2010
	Bokslut 2006	Budget 2007	Budget 2007			
KOMMUNSTYRELSEN	40,3	39,3	42,1	40,7	42,2	43,8
KS OF*		8,7	1,1	16,7	18,4	22,3
RÄDDNINGSTJÄNST	15,7	16,5	16,5	17,2	18,1	19,1
SUMMA KOMMUNSTYRELSEN	56,0	64,5	59,7	74,6	78,7	85,2
SAMHÄLLSBYGGNADSNÄMND & MYNDIGHETSNÄMNDEN	28,0	33,3	37,7	34,6	36,0	37,5
FRITIDSNÄMNDEN	24,2	24,9	27,7	26,3	27,3	28,2
KULTURNÄMNDEN	11,5	12,1	12,2	12,6	13,0	13,9
BARN- OCH UNGDOMSNÄMND	58,9	71,5	69,8	74,2	77,2	81,0
BUN SKOLPENG	416,3	429,3	429,6	459,0	485,0	517,0
UTBILDNINGSNÄMNDEN	112,4	125,4	124,4	134,0	142,2	145,2
SOCIALNÄMNDEN	291,0	306,2	308,4	317,7	335,6	348,5
SUMMA DRIFTSKOSTNADER	998,1	1 067,1	1 069,6	1 132,9	1 195,2	1 256,6

Kostnadsutveckling driftramar	100	107	107	114	120	126
Volymutveckling befolkning 1)	100	102	102	104	107	110
Allmän prisutveckling 2)	100	102	102	104	106	108

basår = 2006

1) enligt befolkningsprognos 07A

2) enligt SCB och Sveriges kommuner och landsting

* KSOF = Kommunstyrelsens anslag för oförutsett

Besluts- Status	INVESTERINGSPLAN Mnkr	Plan 2007	Plan 2008	Plan 2009	Plan 2010
	KSOF	10,0	10,0	10,0	10,0
	KOMMUNSTYRELSEN	10,0	10,0	5,0	5,0
1	Investeringar IT-enheten	5,0	5,0	5,0	5,0
2	24 timmarskommunen	5,0	5,0		
	SAMHÄLLSBYGGNADSNÄMND	24,0	6,0	49,0	6,0
	Upprustning torgytor	5,0			
	Infrastruktur	1,0			
2	Vallentuna trafikplats			43,0	
	Digitalisering ritningsarkiv	2,0			
	Ombyggnad Ekebyskolan inkl sporthall	10,0			
1	Årligt anslag Energisparåtgärder	3,0	3,0	3,0	3,0
1	Årligt anslag övrigt	3,0	3,0	3,0	3,0
	FRITIDSNÄMNDEN	11,0	25,8	2,9	1,0
	Konstgräsplaner samt ombyggn. av Vallentuna idrottsplats	10,0	24,75		
1	Årligt investeringsanslag	1,0	1,0	1,0	1,0
1	Motionsspår Bällstaber			1,9	
	KULTURNÄMNDEN	0	18,7	24,0	40,0
2	Bibliotek, ny-/ombyggnad		18,5	24,0	40,0
1	Ny server		0,160		
	BARN- OCH UNGDOMSNÄMND	22,8	32,5	19,0	94,0
1	Årligt investeringsanslag	4,0	4,0	4,0	4,0
	Bällstalund förskola	18,8			
1	Bällstaber III förskola		28,5		
2	Lovisedalsskolan om-/tillbyggnad F-9			5,0	40,0
2	Hagaskolan (Vid IP)**			10,0	50,0
	UTBILDNINGSNÄMNDEN	0,5	5,3	0,5	0,5
1	Lokaleffektivisering Gymnasiet		4,8		
1	Årligt investeringsanslag	0,5	0,5	0,5	0,5
	SOCIALNÄMNDEN	28,8	28,5	5,0	1,5
	Korallen tillbyggnad	27,3	27,0	3,5	
1	Årligt investeringsanslag	1,5	1,5	1,5	1,5
2	Väsbygården ombyggnad/anpassning				
			Samordnas med ombyggnaden av Korallen		
	SUMMA INVESTERINGAR	107,1	136,7	115,4	158,0

1 = beslut taget med klartecken att verkställa inom ram

2 = beslut om att gå vidare med uppdrag att arbeta fram preciserad kalkyl/förstudie för senare definitivt beslut

Obs! ingen siffra = verkställande beslut taget sedan tidigare

Översikt Investeringsplan 2007-2015

obs! STÖRRE INVESTERINGAR, samtliga är ej medtagna

Besluts-status	INVESTERINGSPROJEKT medtagna i Investeringsöversikten ovan	Färdig-datum	Beslutat 2006	PLAN 2007	PLAN 2008	PLAN 2009	PLAN 2010	PLAN 2011	PLAN 2012	PLAN 2013	PLAN 2014	PLAN 2015	Total beräkn. investerings-utgift
2	24 timmarskommun			5,0	5,0								10,0
	Torgytor, upprustning	2010	5,0	5,0									10,0
	Infrastruktur			1,0									1,0
2	Vallentuna trafikplats					43,0							?
	Digitalisering ritningsarkiv			2,0									2,0
	Ombyggnad Ekebyskolan inkl sporthall		38,4	10,0									48,8
	Konstgräsplaner samt ombyggn.												
2	av Vallentuna idrottsplats			10,0	24,75								28,0
1	Bällstaber Motionsspår Elljus					1,9							
2	Bibliotek, ny-/ombyggnad				18,5	24,0	40,0						82,5
1	Lokaleffektivisering Gymnasiet	aug-08			4,8								4,8
	Bällstalund förskola	jan-08		18,8									18,8
1	Bällstaber III förskola	jan-09			28,5								25,0
1	Korallen tillbyggnad	sep-09	1,2	27,3	27,0	3,5							59,0
2	Lovisedalsskolan om-/tillbyggnad F-9	aug-11				5,0	40,0	25,0					70,0
2	Hagaskolan (Vid IP)	aug-12				10,0	50,0	60,0	70,0	10,0			200,0
2	Ormstaskolan om-tillbyggn. F-9	2014						5,0	15,0	40,0	25,0	5,0	90,0
2	Väsbygården ombyggnad/anpassn.	samordnas med ombyggnaden av Korallen											80,0
2	Ormsta, förskola	2016											18,5

1 = beslut med klartecken att verksätllas inom ram

2 = beslut om att gå vidare med uppdrag att arbeta fram preciserad kalkyl/förstudie för senare definitivt beslut

Obs ingen siffra = redean taget beslut tidigare

Resultatbudget Mnkr	Justerad			Budget 2008	Budget 2009	Budget 2010
	Bokslut 2006	Budget 2007	Budget 2007			
Verksamhetens nettokostnader 1)3)	931,0	1004,1	1011,3	1073,9	1136,7	1198,1
Avskrivningar/nedskrivningar	42,7	46,5	46,5	45,0	46,0	47,0
VERKSAMHETENS NETTOKOSTNADER	973,6	1050,6	1057,8	1118,9	1182,7	1245,1
Skatteintäkter	894,7	944,3	944,3	1004,5	1058,0	1125,5
Inkomstutjämning	70,8	83,3	83,3	64,0	75,7	90,3
Kostnadsutjämning	23,2	0,0	0,0	35,9	37,0	49,6
Nationell LSS-utjämning	14,9	10,1	10,1	10,0	10,2	10,5
Regleringsavgift	-0,5	25,3	25,3	30,2	24,3	18,0
Generellt sysselsättningsstöd	12,3	0,0	0,0	0,0	0,0	0,0
Finansnetto	2,8	-1,8	-1,8	-2,0	-3,0	-5,0
SKATTER OCH FINANSIELLA POSTER	1018,3	1061,1	1061,1	1142,6	1202,3	1288,9
RESULTAT EFTER SKATTEINTÄKTER OCH FINANSIELLA POSTER	44,7	10,5	3,3	23,6	19,6	43,8
Extraordinära poster	74,1					
ÅRETS RESULTAT	118,8	10,5	3,3	23,6	19,6	43,8
Avgår resultatkrav 2)	20,3	10,3	10,3	22,9	23,8	25,5
NETTORESULTAT efter resultatkrav 3)	98,5	0,2	-6,9	0,7	-4,1	18,3

1) Nämndernas nettokostnader avräknat kommunens interna kapitalkostnader
samt avräknat beräknade pensionskostnader

-73,0 -73,5 -73,5
14,0 15,0 15,0

2) Resultatkravet är 1% 2007, övriga år 2% av skatter & generella bidrag

3) I nämndernas verksamhetskostnader ingår 6,9 mnkr ombudgeterade från 2006
vilka skall belasta balansräkningen enligt gällande ekonomistyrprinciper

Skattekvot	92%	94%	94%	94%	94%	93%
-------------------	-----	-----	-----	-----	-----	-----

Likviditetsplan Mnkr	Justerad		Ram 2008	Ram 2009	Ram 2010
	Bokslut 2006	Budget 2007			
DEN LÖPANDE VERKSAMHETEN					
Årets resultat	118,8	3,3	23,6	19,6	43,8
Justering för av- och nedskrivningar	42,7	46,5	45,0	46,0	47,0
Justering för gjorda avsättningar	6,2	9,4	6,3	5,5	8,5
Justering för övriga ej likviditetspåverkande poster	-78,1	0,0	0,0	0,0	0,0
<i>Medel från verksamheten före förändring av rörelsekaptial</i>	<i>89,6</i>	<i>59,2</i>	<i>75,0</i>	<i>71,2</i>	<i>99,3</i>
Ökning (-) / minskning (+) kortfristiga fordringar	-23,0	0,0	0,0	0,0	0,0
Ökning (-) / minskning (+) kortfristiga placeringar	-50,0	-50,0	80,0	20,0	0,0
Ökning (-) / minskning (+) förråd och exploateringsfastigheter	42,6	-1,0	-14,2	-19,3	1,1
Ökning (+) / minskning (-) kortfristiga skulder	-36,1	0,0	0,0	0,0	1,0
Kassaflöde från den löpande verksamheten	23,1	8,2	140,8	71,9	101,4
INVESTERINGSVERKSAMHETEN					
Investering i materiella anläggningstillgångar	-61,4	-85,0	-150,0	-115,0	-158,0
Försäljning av materiella anläggningstillgångar	142,4	0,0	0,0	0,0	0,0
Investering i finansiella anläggningstillgångar	0,0	0,0	0,0	0,0	0,0
Försäljning finansiella anläggningstillgångar	2,3	0,0	0,0	0,0	0,0
Kassaflöde från investeringsverksamheten	83,2	-85,0	-150,0	-115,0	-158,0
FINANSIERINGSVERKSAMHETEN					
Amortering av långfristig skuld	-70,0	0,0	0,0	0,0	0,0
Ökning av långfristig skuld	0,0	0,0	10,0	50,0	50,0
Minskning av långfristiga fordringar	0,2	0,0	0,0	0,0	0,0
Kassaflöde från finansieringsverksamheten	-69,8	0,0	10,0	50,0	50,0
ÅRETS KASSAFLÖDE					
Likvida medel vid årets början	58,7	95,2	18,4	19,2	26,1
Likvida medel vid årets slut	95,2	18,4	19,2	26,1	19,5
FÖRÄNDRING AV LIKVIDA MEDEL	36,5	-76,8	0,8	6,9	-6,6

Balansräkning Mnkr	Justerad		Budget 2008	Budget 2009	Budget 2010
	Bokslut 2006	Budget 2007			
Tillgångar	820,4	833,1	873,1	948,3	1051,6
Materiella anläggningstillgångar	616,4	654,9	759,9	828,9	939,9
Finansiella anläggningstillgångar	8,4	8,4	8,4	8,4	8,4
Summa anläggningstillgångar	624,8	663,3	768,3	837,3	948,3
Exploateringsverksamhet	-13,3	-12,3	1,9	21,1	20,1
Fordringar	63,7	63,7	63,7	63,7	63,7
Kortfristiga placeringar	50,0	100,0	20,0	0,0	0,0
Kassa och bank	95,2	18,4	19,2	26,1	19,5
Summa omsättningstillgångar	195,7	169,9	104,8	111,0	103,3
Skulder och Eget kapital	820,4	833,1	863,1	938,2	1040,5
Eget kapital	660,0	663,3	686,9	706,6	750,4
därav årets resultat	118,8	3,3	23,6	19,6	43,8
Avsättningar	37,1	46,5	52,8	58,3	66,9
Avsättningar för pensioner och liknande förpliktelser	37,1	46,5	52,8	58,3	65,9
Uppskjuten skatteskuld	0,0	0,0	0,0	0,0	1,0
Skulder	123,3	123,3	123,3	173,3	223,3
Långfristiga skulder	0,0	0,0	0,0	50,0	100,0
Kortfristiga skulder	123,3	123,3	123,3	123,3	123,3

Panter och ansvarsförbindelser

Ansvarsförbindelser

a) Pensionsförpliktelser som inte har upptagits

bland skulderna eller avsättningarna

435,2

b) Övriga ansvarsförbindelser

157,3

Soliditet

80%

80%

79%

75%

72%

Befolkningsprognos

Befolkningsprognos 07A per kommunedel

Ålder/År	Vallentuna Västra	Vallentuna Nordöstra	Vallentuna Sydöstra	Markim Orkesta Frösunda	Kårsta	Vada Angarn Össeby Garn	Hela kommun- nen
Totalt							
2005	7768	4755	8550	2046	1266	3002	27387
2006	7792	4743	8951	2048	1283	3048	27865
2007	8014	4735	9257	2059	1278	3098	28440
2008	8230	4859	9491	2047	1290	3096	29012
2009	8377	5084	9923	2094	1285	3089	29851
2010	8492	5343	10358	2139	1323	3080	30735
2011	8611	5669	10806	2185	1344	3066	31681
2012	8618	5905	11244	2262	1366	3079	32475
2013	8639	6210	11682	2312	1372	3060	33274
2014	8651	6559	11969	2359	1364	3118	34021
2015	8668	6858	12162	2361	1356	3172	34577
2016	8674	7131	12338	2381	1346	3189	35060
2017	8648	7550	12402	2370	1336	3163	35469
1-5 år							
2005	512	357	772	124	73	197	2035
2006	501	351	878	127	84	200	2141
2007	507	326	954	127	87	217	2218
2008	508	328	976	129	98	227	2266
2009	523	329	1028	141	98	234	2353
2010	526	352	1080	145	108	220	2432
2011	550	374	1117	151	104	214	2510
2012	563	402	1148	164	104	209	2591
2013	562	440	1188	172	103	198	2662
2014	545	480	1207	180	101	202	2716
2015	532	515	1194	179	98	207	2724
2016	513	541	1172	178	95	207	2706
2017	486	596	1132	178	91	203	2687
6-15 år							
2005	1026	899	1237	356	203	489	4210
2006	1009	877	1263	335	191	488	4163
2007	1018	836	1289	331	193	489	4156
2008	1048	824	1345	317	187	479	4200
2009	1042	800	1463	320	187	467	4280
2010	1054	800	1579	330	195	473	4431
2011	1035	815	1719	350	208	475	4601
2012	1013	826	1884	370	225	480	4797
2013	1030	842	2027	382	221	478	4981
2014	1036	875	2142	392	226	500	5172
2015	1053	907	2242	405	233	509	5349
2016	1053	931	2333	412	238	522	5488
2017	1055	977	2393	411	238	528	5603

Befolkning 2003-2017 Prognos 07A

Utfall för 2003-2006, prognos för 2007-2017

Alder	Prognos														
	2003	2004	2005	2006	2007	2008	2009	2010	2011	2012	2013	2014	2015	2016	2017
0	346	391	389	363	395	400	414	428	445	461	464	458	459	462	454
1-2	769	807	822	867	856	858	901	935	975	1000	1026	1042	1027	1008	1007
3-5	1082	1099	1213	1274	1361	1408	1452	1497	1535	1592	1636	1673	1697	1698	1680
6	381	366	352	385	416	474	476	518	546	531	556	568	580	586	588
7-11	2159	2102	2004	1934	1904	1976	2100	2237	2417	2571	2677	2745	2803	2832	2852
12-15	1758	1792	1854	1844	1835	1749	1703	1676	1638	1696	1747	1859	1966	2070	2163
16-18	1044	1152	1198	1305	1328	1398	1419	1421	1423	1341	1313	1274	1287	1297	1341
19	288	317	338	356	417	374	437	438	447	456	441	443	382	410	403
20-24	1241	1209	1257	1262	1322	1409	1463	1560	1644	1722	1742	1788	1774	1713	1655
25-44	7655	7757	7862	7936	8000	8101	8228	8393	8663	8841	9144	9338	9490	9539	9559
45-64	6626	6758	6867	6941	7056	7138	7294	7449	7602	7771	7885	8050	8245	8471	8682
65-79	2224	2338	2446	2582	2716	2883	3099	3297	3415	3527	3641	3748	3802	3863	3929
80-84	410	408	413	417	422	419	427	427	465	496	520	539	560	568	589
85-89	219	237	254	286	280	281	273	273	270	274	274	280	283	314	336
90-	107	119	118	113	130	144	165	184	195	198	206	214	224	228	232
Totalt	26309	26852	27387	27865	28440	29012	29851	30735	31681	32475	33274	34021	34577	35060	35469
Ökning	412	543	535	478	575	572	839	884	946	794	800	747	556	483	409
Ökning %	1,6%	2,1%	2,0%	1,7%	2,1%	2,0%	2,9%	3,0%	3,1%	2,5%	2,5%	2,2%	1,6%	1,4%	1,2%
1-5	1851	1906	2035	2141	2218	2266	2353	2432	2510	2591	2662	2716	2724	2706	2687
6-15	4298	4260	4210	4163	4156	4200	4280	4431	4601	4797	4981	5172	5349	5488	5603
16-19	1332	1469	1536	1661	1745	1772	1856	1859	1870	1797	1754	1716	1669	1708	1744
80-	736	764	785	816	832	843	865	884	931	968	1000	1034	1066	1110	1156
1-19	7481	7635	7781	7965	8119	8238	8489	8722	8981	9186	9397	9604	9742	9901	10034
Ökning	141	154	146	184	154	119	251	233	259	205	211	207	138	160	132
Ökning %	1,9%	2,1%	1,9%	2,4%	1,9%	1,5%	3,0%	2,7%	3,0%	2,3%	2,3%	2,2%	1,4%	1,6%	1,3%

Bostadsbyggnadsprognos

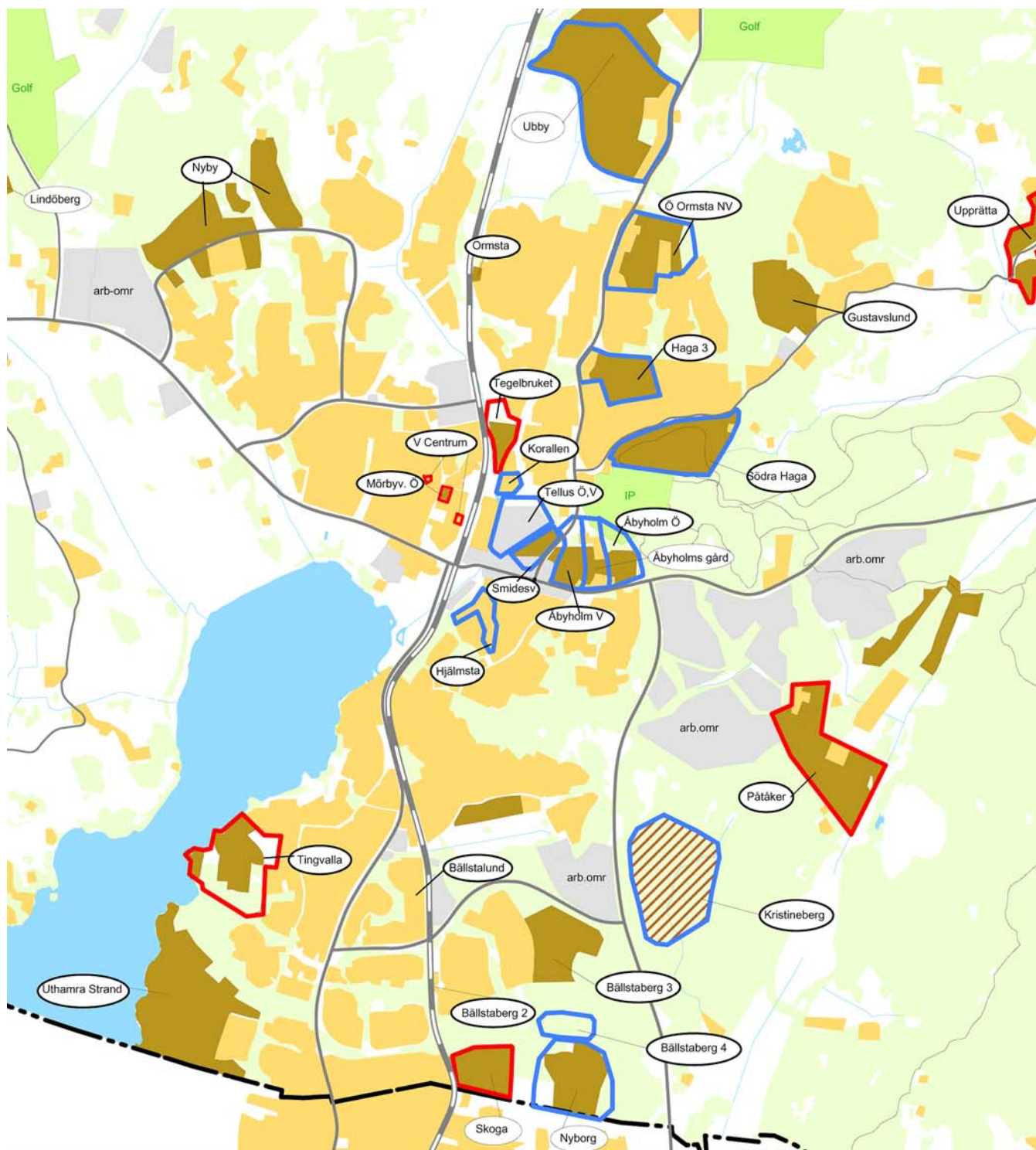
Projekt	2006												2007												2008												2009												2010												2011												2012												2013												2014												2015												2016												Sa 2007-2016												Anmärkn
	2006				2007				2008				2009				2010				2011				2012				2013				2014				2015				2016				Sa 2007-2016																																																																																																				
	FB	SG	SE	Totalt	FB	SG	SE	Totalt	FB	SG	SE	Totalt	FB	SG	SE	Totalt	FB	SG	SE	Totalt	FB	SG	SE	Totalt	FB	SG	SE	Totalt	FB	SG	SE	Totalt	FB	SG	SE	Totalt	FB	SG	SE	Totalt	FB	SG	SE	Totalt	FB	SG	SE	Totalt	FB	SG	SE	Totalt																																																																																													
Prognos 07A																																																																																																																																																	
Mörbyvägen O																																																																																																																																																	
Nyby																																																																																																																																																	
Förtån Västra Centrum																																																																																																																																																	
Lindöberg																																																																																																																																																	
Ovr västra Vallentuna																																																																																																																																																	
Sa västra V:tuna																																																																																																																																																	
Omrsta t:pi																																																																																																																																																	
Korallen																																																																																																																																																	
Centrumplaneringen																																																																																																																																																	
Tegelbruket*																																																																																																																																																	
Östra Telluskvarteret																																																																																																																																																	
Västra Telluskvarteret																																																																																																																																																	
Smidesvägen																																																																																																																																																	
Åbyholms gård																																																																																																																																																	
Åbyholm Östra																																																																																																																																																	
Åbyholm Västra																																																																																																																																																	
Södra Haga																																																																																																																																																	
Gustavslund																																																																																																																																																	
Upprätta-Lingsb																																																																																																																																																	
Häga 3																																																																																																																																																	
Ö Omrsta NV																																																																																																																																																	
Uby																																																																																																																																																	
Ovr nordöstra V:a																																																																																																																																																	
Sa nordöstra V:tuna																																																																																																																																																	
Hjälmsjö (Centrumplaneringen)																																																																																																																																																	
Bällsberg 2 (+1)																																																																																																																																																	
Bällsberg 3																																																																																																																																																	
Bällsälund																																																																																																																																																	
Uthamra strand																																																																																																																																																	
Skoga																																																																																																																																																	
Nyborg																																																																																																																																																	
Bällsberg 4																																																																																																																																																	
Krisineberg																																																																																																																																																	
Tingvalla																																																																																																																																																	
Påtker																																																																																																																																																	
Ovr sydöstra V:a																																																																																																																																																	
Sa sydöstra V:tuna																																																																																																																																																	
Kulla/Lindholmen 2:1																																																																																																																																																	
Hällsta																																																																																																																																																	
Lindholmen 5:78																																																																																																																																																	
Mörbytorp																																																																																																																																																	
Ovr MOF-området																																																																																																																																																	
Sa Lindholm o Ovr MOF																																																																																																																																																	
Södra Kärlsta																																																																																																																																																	
Eskkogen																																																																																																																																																	
Ramsia																																																																																																																																																	
Karby/Bittas backe																																																																																																																																																	
Karby Lindövägen																																																																																																																																																	
Lussinge																																																																																																																																																	
Ovr VAO-området																																																																																																																																																	
Sa Kärs och VAO																																																																																																																																																	
Centrumplaneringen inkl Hjälmsjö																																																																																																																																																	
Sa Vallentuna tätort*																																																																																																																																																	
Total*																																																																																																																																																	
Proc fördelning																																																																																																																																																	
Summa*																																																																																																																																																	

Igångsättning 2001: 84 bostäder
 Igångsättning 2002: 284 bostäder
 Igångsättning 2003: 154 bostäder
 Igångsättning 2004: 171 bostäder
 Igångsättning 2005: 200 bostäder
 * Seniorboende ingår

FB= Flerbostadshus
 SG= Småhus i grupp
 SE= Småhus, större tomter
 Huvudsaklig inriktning

Planberedskap
 SE= Småhus i grupp

Per år: 278
 1 047 1 071 3 274
 35% 32% 33% 100%



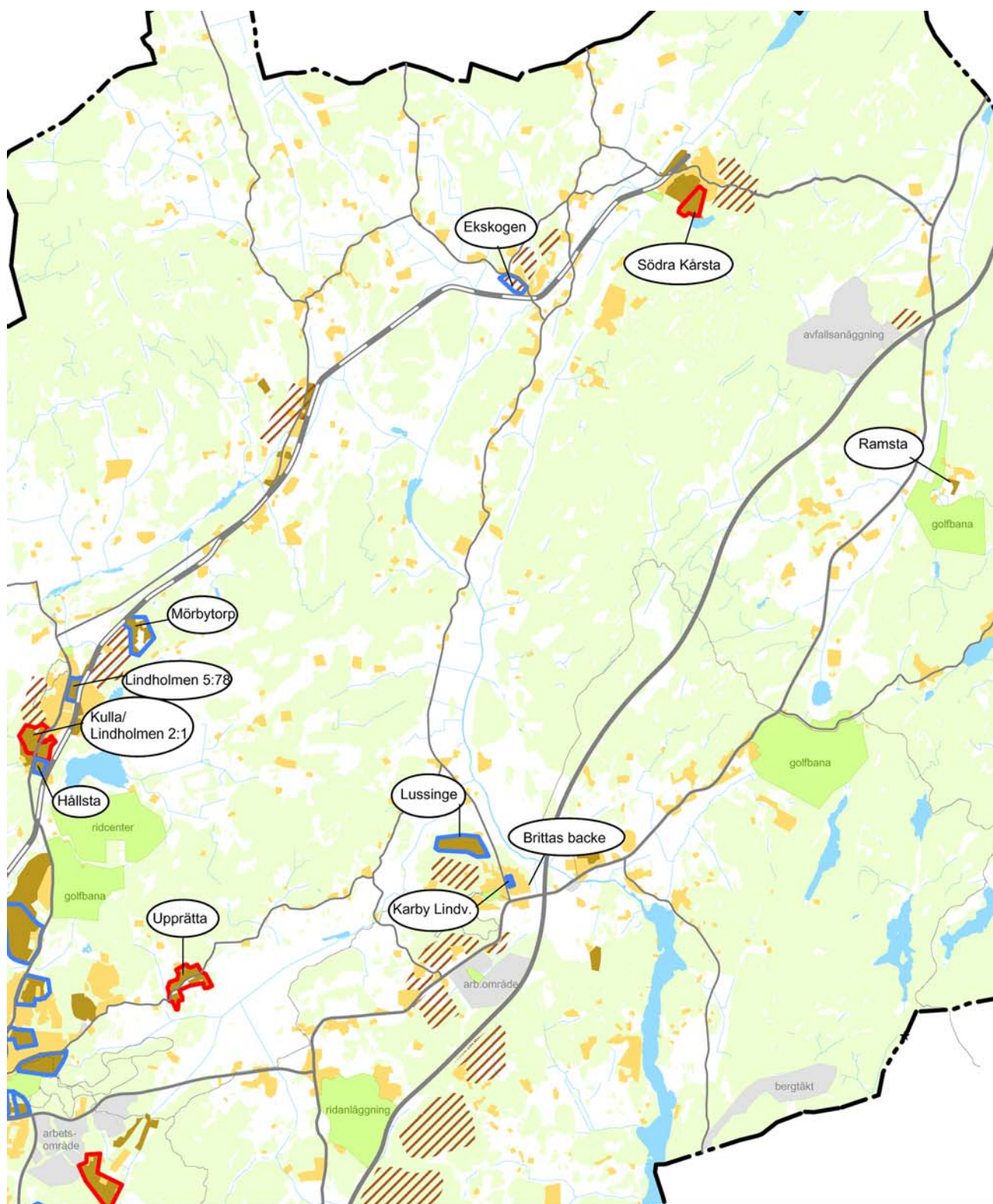
PROJEKT ENLIGT BOSTADSBYGGNADSPROGNOS 07B
I VALLENTUNA TÄTORT

Skala 1:30 000

Valletuna samhällsbyggnadsförvaltning 2007 05 28

TECKENFÖRKLARING

- Planerat eller föreslaget område
- Utredningsområde
- Pågående detaljplan
- Övriga projekt enligt BBP 06B



PROJEKT ENLIGT BOSTADSBYGGNADSPROGNOS 07B
i Vallentuna kommun utom Vallentuna tätort
Skala 1:75 000

Vallentuna samhällsbyggnadsförvaltning 2007 05 28

TECKENFÖRKLARING

- Planerat eller föreslaget område
- Utredningsområde
- Pågående detaljplan
- Övriga projekt enligt BBP 06B