

ÖVERSIKTSPLAN
VALLENTUNA KOMMUN
2010 - 2030
MILJÖKONSEKVENSBESKRIVNING

DECEMBER 2008

INNEHÅLL

Sammanfattning	3
Inledning	6
Studerade alternativ	7
Konsekvenser för areella näringar och ekosystemtjänster	9
Konsekvenser för kulturmiljövärden	14
Konsekvenser för biologisk mångfald	18
Konsekvenser för vattenmiljön	22
Konsekvenser för naturrecreation	25
Konsekvenser för transportsystemets hållbarhet	28
Konsekvenser för energianvändning och klimatpåverkan	30
Konsekvenser för hälsa och säkerhet	32
Möjligheter till hållbar utveckling	39
Referenser	41

Projekt och projektnummer		Dokumentnamn	Datum
5614 Vallentuna ÖP MKB		VallentunaOP_MKB_v4_0.indd	2008-12-05
Utfärdad datum	Dok-ansvarig	Status	Version
08-11-14	Krister Sernbo	Slutversion_samråd	4.0
Kval. säkrat av:	KS		

SAMMANFATTNING

Denna miljökonsekvensbeskrivning, MKB, ingår i en miljöbedömning av ny översiktsplan (ÖP) för Vallentuna kommun 2010 - 2030. Planen har en tydligt strategisk inriktning och pekar ut riktningen för kommunens fortsatta tillväxt.

Studerade alternativ

Kommunen presenterar ett avvägt förslag till översiktsplan, utan alternativa utformningar. Ett nollalternativ har formulerats och jämförts med den föreslagna planen. Nollalternativet består i princip av den nu gällande ÖP 2001, med anpassningar till dess praktiska tillämpning och rådande trender.

Hållbar utveckling

Planen lyfter på ett tydligt sätt fram möjligheterna till en hållbar utveckling för Vallentuna kommun. Med fokus på tätortsutveckling i kollektivtrafikförsörjda stråk, erhålles många positiva kvaliteter samtidigt i ett effektivt utnyttjande av kommunens förutsättningar. Effektiva transporter, effektiv energianvändning och utvecklade sociala kvaliteter är positiva effekter av strategin. Problem som måste hanteras är främst de ökade konflikterna med miljöstörningar som trafikbuller och dagvattenavrinning, samt ökade risker för olyckor.

Ianspråktagandet av mark för bebyggelse, samt ny eller utbyggd infrastruktur, medför risker för negativ miljöpåverkan på bl.a. kulturmiljö, biologisk mångfald och naturrekreation. Med anpassningar av bebyggelsens utbredning och struktur, kan negativa konsekvenser på värdefulla områden i de flesta fall sannolikt begränsas, medan ingreppen i den regionala gröstrukturen och regionala ekologiska spridningssamband kan bli svåra att bevara med bibehållna funktioner.

Planens största svaghet är bristen på tillräckligt tydliga riktlinjer och verktyg för att genomförandet av planens goda ambitioner ska vinna tillräcklig styrkraft över kommunens utveckling. I flera fall är också kommunens rådighet i frågorna oklar, vilket ger en otydlig bild av möjligheterna att genomföra planen (t.ex. förslagen om nya regionala spårförbindelser.

Konsekvenser för areella näringar och ekosystemtjänster

I *nollalternativet* antas den spontana bebyggelseutvecklingen på landsbygden ge en större påverkan på de areella näringarna. Möjligheten till fortsatt jordbruk och förvaltning av natur- och kulturmiljökvaliteter kan därmed försämrast. Den spontana bebyggelseutvecklingen kan ge upphov till negativa konsekvenser i form av diffusa gränser mellan stad och land och medföra en gradvis och icke önskvärd omvandling av landsbygden. *ÖP 2010-2030* anger att avstyckningar inte ska försämrast möjligheterna att driva jordbruk samt att särskild hänsyn tas till öppna landskap inom kulturhistorisk intressanta områden. I jämförelse med nollalternativet kan detta ge bättre förutsättningarna att undvika oönskad karaktärsförändring på landsbygden. Riktlinjerna är dock vaga vilket gör att den reella effekten av förslaget är svårbedömd.

Strategin för det tätortsnära jordbruket är svagt utvecklad i *ÖP 2010-2030*. Risk finns för konflikt mellan intresset att värna det tätortsnära jord- och skogsbruket och den planlagda utbyggnaden som särskilt berör just tätortszonerna. För den planlagda utbyggnaden är andelen åker-, ängs- och betesmark som tas i anspråk större i *ÖP 2010-2030* jämfört med nollalternativet. Utbyggnadsförslagen kan ge upphov till fragmentering som kan försvara ett rationellt jordbruk och möjligheten att upprätthålla ett öppet odlingslandskap i anslutning till tätorternas randzoner. Negativa konsekvenser kan uppstå i form av igenväxning, utebliven hävd av ängs- och betesmarker med förlust av estetiska kvaliteter och hävdberoende arter samt försämrade möjligheter till upplevelse och bruk av landskapets kulturmiljökvaliteter. *ÖP 2010-2030* innebär ökade möjligheter för hästnäringen att etableras i landsbygd i jämförelse med nollalternativet. När det gäller möjlighet till utveckling av tätortsnära hästnäring föreligger ingen skillnad mellan alternativen.

När det gäller ekosystemtjänster, bedöms de viktigaste funktionerna, bl.a., jord- och skogsbruk, dagvattenrening, flödesutjämning och luftrening, kunna fungera väl inom såväl *ÖP 2010-2030* som inom *nollalternativet*. I *ÖP 2010-2030* bedöms den föreslagna tätortsutvecklingen medföra ett ökat tryck på ekosystemens kapacitet för dagvattenrening och flödesutjämning. Detta tryck väntas bli något lägre inom nollalternativet.

Konsekvenser för kulturmiljö

I ÖP 2010-2030 är förstärkning av bebyggelsen i och kring de befintliga transportnoderna en bärande tanke som framförallt i de gamla stations samhällena längs Roslagsbanan innebär en förstärkning av ett historiskt karaktärsdrag i den byggda miljön. Till skillnad från nollalternativets mer spridda och diffusa bebyggelsemönster utgör klustertanken i förslaget positiva konsekvenser för kulturmiljön i detta avseende. En positiv konsekvens är också att fler människor bereds boende i en attraktiv närmiljö med höga natur- och kulturvärden.

Jämfört med nollalternativet innebär ÖP 2010-2030 att större men mer samlade markområden tas i anspråk för utbyggnad. Alternativet innebär större direkt påverkan på kulturmiljöer av nationellt och regionalt intresse. Utbyggnad i kulturhistoriskt känsliga områden kan innebära negativa konsekvenser för helhetsupplevelsen av miljöerna. Det finns risk för betydande karaktärsförändringar och fragmentering av kulturhistoriska sammanhang inom och mellan landskapsrum.

Påverkan på kulturmiljövärdena genom spontan bebyggelseutveckling på landsbygd antas bli större med *nollalternativet*. Spridd bebyggelse i särskilt känsliga landskap kan på sikt försämra möjligheten att avläsa de historiska sambanden. Upplevelsen av landskapets tidsdjup och agrara karaktär kan på sikt minska. Även för den planlagda bebyggelsen finns i nollalternativet en liknande konsekvens då utbyggnaden är mer spridd och förtätningen är svagare än i ÖP 2010-2030.

Konsekvenser för biologisk mångfald

ÖP 2010 -2030 fokuserar bebyggelsen till utveckling av befintliga tätorter, vilket begränsar tillkommande fragmentering. Utveckling av befintliga tätorter kommer dock att medföra att barriäreffekter förstärks inom den regionala grönstrukturens Rösjökil i någon omfattning och i Angarnkilen i påtaglig omfattning. Ekologiska spridningssamband för barrskogslevande och ädellövskogslevande arter kommer också att påverkas negativt.

På många håll berör den planerade bebyggelsen regionalt och kommunalt utpekade naturvårdsobjekt. Utveckling av tätorterna i södra Vallentuna, Lindholmen och Brottby berör dels utpekade värdeområden, dels berör utvecklingen ekologiskt särskilt känsliga områden, i detta fall avrinningsområden till känsliga sjöar. Utbyggnad av Karby/Brottby och Lindholmen riskerar att påverka strandskyddade områden.

Omfattningen av konsekvenserna beror till stor omfattning av hur den nya bebyggelsen utformas i detalj och vilka hänsyn som då tas till ekologiska värden.

Nollalternativet innebär något mindre påverkan på regional grönstruktur och naturvårdsobjekt.

Konsekvenser för vattenmiljön

Förslaget kommer att medföra ökad ytavrinning från bebyggda ytor med risk för att dagvatten kan förorena känsliga vattensystem. Utbyggnaden av Vallentuna tätort medför speciella problem, då ytorna för dagvattenhantering blir proportionellt sett små i den tätare bebyggelsen och då Vallentunasjön ligger intill bebyggelsen. Vid Roslagsstoppet planeras ny bebyggelse med verksamheter inom Loåns avrinningsområde, vilket bedöms vara ett av regionens mest värdefulla. Här ställs särskilt stora krav på dagvattenhanteringen.

Enligt den föreslagna planen ska Vallentunasjön åtgärdas med lämpliga metoder för att uppnå god ekologisk status, vilket medför positiva konsekvenser. Sydväst om Karby föreskriver planen också en utbyggnad av kommunalt VA, vilket kommer att minska belastning på Angarnsjöängen från enskilda avlopp. Vid Ekskogen/Långsöns fritidshusområde kommer omvandling till permanent bebyggelse att dämpas av restriktioner i utbyggnadsrätten, vilket dämpar problemen med ökande belastning från enskilda avlopp på Loåns vattensystem.

Nollalternativet innebär en glesare bebyggelse med något mindre problem med kapacitet för dagvattenrening, men är i övrigt överensstämmande med förslaget.

Konsekvenser för naturrekreation

ÖP 2010-2030 innehåller förslag till en lokal grönstruktur som förstärker tillgången till bostadsnära natur för boende i Vallentuna tätort. Ett grönstråk föreslås också utvecklas mellan Vallentuna och Karby/Brottby, en åtgärd som kan stärka den regionala grönstrukturens Angarnkil. Föreslagen bebyggelseutveckling vid framförallt Karby/Brottby och Gillinge bedöms dock försäga Angarnkilens funktioner.

Förstärkning av Väsbyvägen samt anläggande av ny spårförbindelse till Arlanda kommer att medföra förstärkta barriäreffekter. Förväntade trafikökningar kan också väntas förstärka bullerstörningar vid främst tätortsnära natur.

Utflyktsmålet Angarnsjöängen riskerar att påverkas av bebyggelseutveckling vid Karby/Brottby, samt från den ökande trafiken på Angarnsvägen.

Möjligheter till hållbart transportsystem

ÖP 2010-2030 innebär en utbyggnad av bostäder och verksamheter som koncentreras till stråk med goda möjligheter till kollektivtrafik. Strukturen bygger på befintliga huvudstråk för transporter, med förslag till kompletteringar främst med ny spårförbindelse till Arlanda och en förlängning av Arningevägen. Förslaget bedöms ha mycket goda möjligheter att utveckla ett hållbart transportsystem.

Nollalternativet medför inte samma tydliga koncentration av ny bebyggelse till stråk med kollektivtrafik och bedöms vara betydligt sämre ur hållbarhetssynpunkt.

Konsekvenser för hälsa och säkerhet

ÖP 2010-2030 innebär att fler människor kommer att bo och/eller arbeta i närheten av transportleder för farligt gods jämfört med nollalternativet och kan därigenom komma att utsättas för risk vid en eventuell olycka med farligt gods. De vägförbättringar som planeras innebär samtidigt att trafiksäkerhet och framkomlighet för godstrafiken förbättras. *Nollalternativet* innebär dock fler planerade förändringar i transportsystemet och därmed ökad vägstandard och trafiksäkerhet jämfört med ÖP 2010-2030.

Nollalternativet och ÖP 2010-2030 är relativt likvärdiga i frågan om farliga verksamheter. En skillnad är att ÖP 2010-2030 medger större utbyggnad av den centrala delen av Vallentuna tätort kring Aerosol som är klassad som farlig verksamhet. *Förslaget* innebär att antalet personer som vistas i närheten av en farlig verksamhet kan komma att öka. Planerade förändringar i transportsystemet bedöms indirekt påverka kommunens riskverksamheter. Fler föreslagna vägprojekt i nollalternativet medför minskad risk för allvarlig olycka med farligt gods till och från målpunkter som hanterar riskfyllda varor.

ÖP 2010-2030 innebär en tätare stadsbygd längs de stora transportstråken. Förslaget medför att antalet människor som riskerar att vistas i miljöer med trafikbuller och luftföroreningar är högre jämfört med nollalternativet. Med en tätare bebyggd struktur koncentreras trafiken mer till de centrala lederna. Infarterna till målpunkter för kollektivtrafik får en hög belastning. Boende utmed dessa kan komma att utsättas för buller och försämrad luftkvalitet. *Nollalternativets* något mer glesa och utspridda bebyggelsestruktur medför att koncentrationen av bebyggelse blir mindre och färre människor exponeras för miljöer med koncentrationer av trafikbuller och

luftföroreningar. En större utspridning av bebyggelsen som i nollalternativet kan leda till ett ökat bilberoende, större pendlingsavstånd och att trafiken ökar mer jämt över kommunen och därmed sprids också buller och föroreningar.

ÖP 2010-2030 innebär att större andel förorenad mark kan tas om hand genom sanering jämfört med nollalternativet. Saneringen av förorenad mark i samband med planerad utbyggnad innebär positiva konsekvenser för miljön och för människors hälsa. När det gäller översvämningsrisker och utbyggnad i riskområden för skred och ras är alternativen relativt likvärdiga.

Risk för betydande miljöpåverkan

Riksintresse för kulturmiljövården kommer att påverkas av utbyggnaden av Väsbyvägen, samt troligen även av den föreslagna spårförbindelsen till Arlanda. Även den föreslagna utbyggnaden av Lindholmen och Karby/Brottby riskerar att påverka riksintressen. Höga kulturmiljövården berörs också av utbyggnad vid Molnby/Ubby. I dessa fall kan betydande miljöpåverkan ej uteslutas.

Den biologiska mångfalden kan riskera att utsättas för betydande miljöpåverkan främst i samband med ingrepp i den regionala grönstrukturen och regionalt värdefulla spridningssamband. Möjligen kan strandskyddade områden också komma att påverkas på ett betydande sätt. Vattenmiljön kan påverkas av dagvatten och utsläpp från verksamheter, vilket i värsta fall kan vara en betydande påverkan.

Vården för naturrekreation riskerar att påverkas på ett betydande sätt om ingreppen i den regionala grönstrukturen skulle visa sig bli av sådan omfattning att de regionala funktionerna skadas.

Den föreslagna tätortsutvecklingen innebär att fler människor i aktivitet och boende kommer att utsättas för större störningar från buller och större risker från trafikolyckor, farliga verksamheter och farligt gods. Den detaljerade utformningen av såväl trafiklösningar, verksamhetsområden och bebyggelse avgör om denna påverkan kan antas bli betydande.

INLEDNING

Uppdraget

Följande rapport utgör en miljökonsekvensbeskrivning av föreslagen översiktsplan för Vallentuna kommun 2010 - 2030, samrådsversionen november 2008.

Arbetet har utförts av Ekologigruppen AB i samarbete med AKT landskap, på uppdrag av Vallentuna kommun.

Process och metod

Arbetet ingår i en miljöbedömning av översiktsplanen. I samarbete med det inledande arbetet för planen utfördes en behovsbedömning av miljöbedömning, där konstaterades att en MKB av planen ska ingå i miljöbedömningen. En avgränsning av innehåll för MKB presenterades och ingick i samråd med Länsstyrelsen i september 2008.

Under oktober och november 2008 har planarbetet fortskridit parallellt med kunskapsinventering för MKB. Ett färdigt planförslag har presenterats samtidigt som denna version av MKB. Denna MKB utgör därför en första bedömning av översiktsplanens innehåll. Inför samrådet kommer planförslaget att kunna beakta MKBs bedömningar och eventuellt revideras. Då ges också möjligheter att komplettera MKB med delar som nu saknas; bedömningsgrunder, konsekvenser för teknisk försörjning, konsekvenser för mellankommunala frågor samt en mer utförlig beskrivning av betydande miljöpåverkan och hur den ska följas upp.

Konsekvensanalyserna är huvudsakligen utförda som kvalitativa analyser, då underlaget har varit av översiktlig karaktär och inte lämpat sig för kvantitativa GIS-analyser.

Avgränsning

Som utgångspunkt har ambitionsnivån satts för att planens alla typer av betydande miljöpåverkan ska kunna identifieras. I praktiken är detta svårt att genomföra, då en översiktsplan av den aktuella karaktären rymmer risker för betydande miljöpåverkan inom samhällets hela spektra av miljökvaliteter och naturmiljöns spektra av natur- och kulturmiljövärden.

Miljöbedömningen är därför inriktad på att i första hand fånga upp de strategiskt mest viktiga problemställningarna, där miljöpåverkan är av kommunal betydelse eller större. Sådan påverkan som kan antas bli föremål för bedömning i senare planskeden kan också antas ha mindre betydelse för miljöbedömningen av ÖP. Det gäller t.ex. bedömning av miljöstörande verksamhet eller andra verksamheter som kräver miljötillstånd och därför kommer att miljöprövas i samband med denna.

Avgränsning av ämnesinnehåll

Med hänsyn till ambitionsnivå och den påverkan bedöms kunna ge upphov till, anses följande miljöfrågor behöva belysas inom MKB:

- Kulturmiljövärden
- Naturmiljövärden för biologisk mångfald och geologi
- Naturrekreativvärden
- Areella näringar
- Vattenmiljö
- Hållbara transporter
- Effektiv energianvändning
- Hälsa och säkerhet
- Teknisk försörjning

Arbetsgrupp

Konsultens arbetsgrupp för uppdraget har bestått av följande personer:
 Krister Sernbo, Ekologigruppen AB: samhällsekolog, uppdragsansvarig
 Anna Maria Larson, Ekologigruppen AB: landskapsarkitekt SAR/MSA, ansvarig för rekreativanalyser

Therese Fast, AKT landskap: kulturgeograf, ansvarig för kulturmiljövärden, areella näringar, hälsa och säkerhet, m.m.

Ann Philipson-Jancke, AKT landskap: kulturgeograf, ansvarig för GIS och kartor
 Dialog och arbetsmöten har hållits med beställarens översiktsplanegrupp, framförallt Margareta Ekman, Daniel Jarl och Sigrid Walve.

STUDERADE ALTERNATIV

Översiktsplan 2010 - 2030 har utarbetats som ett övervägt förslag utan alternativa utformningar. I MKB har förslaget jämförts med ett nollalternativ.

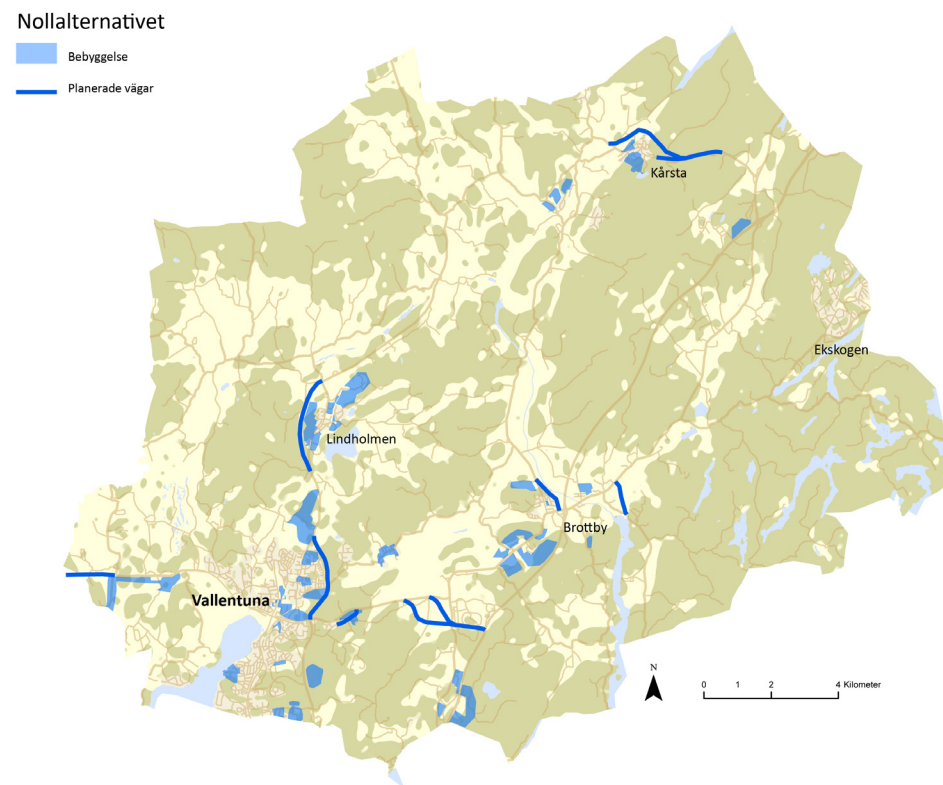
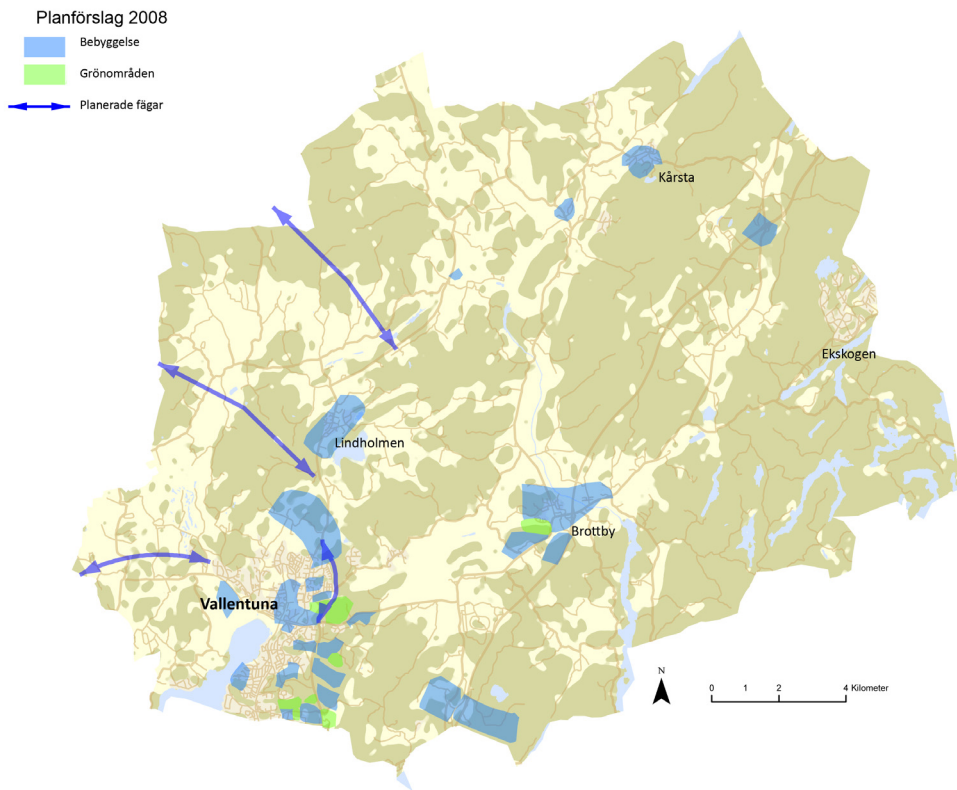
Nollalternativet ska spegla en trolig utveckling om det nya planförslaget inte genomförs. Nollalternativet innefattar att den gällande översiktsplanen från 2001 kan förverkligas. Den befolkningstillväxt som Vallentuna haft under en lång period förutsätts fortsätta. Alternativet innebär att den fortsatta utbyggnaden framförallt ska ske i befintliga tätortszoner i goda trafiklägen utmed Roslagsbanan och E18.

Nollalternativet har en mer gles och utspridd struktur än det nya förslaget. Den spontana bebyggelsen som växer fram på genom avstyckningar på landsbygd är en stor bidragande faktor till den spridda strukturen. Den spontana bebyggelseutvecklingen på landsbygd står för femton procent av det totala antalet bostäder som byggs årligen i kommunen. Nollalternativet innebär att totalt 6 500 nya bostäder tillkommer fram till 2030.

För vägtrafiken planeras en utbyggnad av E18 till motorväg med fyra körfält. Länsväg 268 ska förbättras mellan Vallentuna och E4 och en planskild korsning mellan väg och järnväg i centrala Vallentuna. På sikt planeras Angarnsvägen anslutas till E18. Nya vägsträckningar planeras öster om Vallentuna tätort, väster om Lindholmen, förbi Lilla Garn, Kårsta och Karby. Kårstavägen avses upprustas och rätas ut på vissa delsträckor. Roslagsbanan är planerad att byggas ut till dubbelspår med större kapacitet och tätare och snabbare trafik.

ÖP 2010 – 2030 innebär en tätare stadsstruktur som stödjer den befintliga kollektivtrafiken. Bostäder och arbetsplatser koncentreras tydligare i punkter eller stråk utmed kollektivtrafiklederna jämfört med nollalternativet. Tätortszonerna utgörs av Vallentuna, Lindholmen, Kårsta och Ekskogen utmed Roslagsbanan och Karby/Brottby, Löt och Gillinge utmed E18. En ny samlad stadsbygd tillkommer söder och norr om Vallentuna centrum. Bebyggelseutvecklingen ska möjliggöra boende i såväl småstad som landsbygd. Det nya förslaget innebär att ca 8000 nya bostäder byggs till 2030.

Infrastrukturplaneringen i ÖP 2010 - 2030 omfattar en ny regional förbindelse till Arlanda. Korsningen med Roslagsbanan ska göras planskild (Vallentuna trafikplats) och sträckan mellan Grana och E4 planeras få en ny rätare sträckning. E18 byggs ut till motorväg med fyra körfält och för Roslagsbanan planeras dubbelspårutbyggnad. Korsningarna med de huvudgatorna Bällstabergrsvägen, Okvistavägen, Teknikvägen, Tallhammarsvägen och Lindövägen är planerade för utbyggnad. Kårstavägen avses få en trafiksäkrare utformning. Av nollalternativets planerade leder förbi tätorter finns i det nya förslaget förbifarten öster om Vallentuna.



Föreslagen översiktsplan för Vallentuna 2010 - 2030. Översikt över föreslagen markanvändning och föreslagna vägsträckningar. Observera att föreslagen spårförbindelse mot Arlanda finns markerad med två alternativ.

Nollalternativet. Översiktsplan för Vallentuna 2001 är reviderad enligt nuvarande trender inom bebyggelseutvecklingen.

KONSEKVENSER FÖR AREELLA NÄRINGAR OCH EKOSYSTEMTJÄNSTER

BEFINTLIGA VÄRDEN OCH LAGSKYDD

Värden och tillgångar

Areella näringar

Kännetecknande för Vallentuna är ett landskap format av lång bosättnings- och odlingskontinuitet. Till ytan upptar jordbruksmarken och skogen den största delen av kommunen. Odlingslandskapet är ett resultat av många generationers arbete och investeringar och representerar stora bruksvärden och upplevelsevärden. Förutom livsmedel produceras i odlingslandskapet ett stort antal viktiga ekosystemtjänster och till dess historiska och ekologiska strukturer är stora natur- och kulturvärden knutna. Aktiva jordbruksföretag är en förutsättning för en hållbar förvaltning och utveckling av kommunens karaktäristiska och identitetsskapande natur- och kulturmiljöer.

Antalet jord- och skogsbruksföretag i kommunen är cirka 130. Idag finns 2600 nötkreatur fördelat på dryga trettioåret företag. Antalet kor och får har halverats sedan 1980-talets början och hästen är numera det vanligaste betesdjuret. Vallentuna är en av de hästtätaste kommunerna i landet med sina ca 3 000 hästar. En tydlig trend de senaste åren är att små nedlagda jordbruksfastigheter nyttjas för hästhållning. Hästen bidrar till att hålla landsbygden närmast tätorterna öppen och levande och ger också upphov till landsbygdsföretagande. Betesdrift med häst kan vara en stor tillgång i tätortsnära områden genom att de kan fortsätta hävda landskapet som det traditionella lantbruket lämnat och därigenom bidra till att förvalta befintliga natur- och kulturmiljöer.

Ekosystemtjänster

Ekosystemtjänsterna kan beskrivas som den praktiska eller tekniska nytta som samhället kan erhålla från de naturliga och de kultiverade ekosystemen. Till ekosystemtjänsterna brukar räknas:

- Produktion av livsmedel och medicinalväxter

- Produktion av bioenergi
- Produktion av skogsråvaror som virke, pappersmassa och bioenergi
- Pollinering genom insekter
- Omsättning av avfall och avlopp med återföring av närsalter
- Rening av dagvatten
- Flödesutjämning av regn- och smältvatten
- Luftrening
- Luftväxling av stadsluft ("stadsbris")

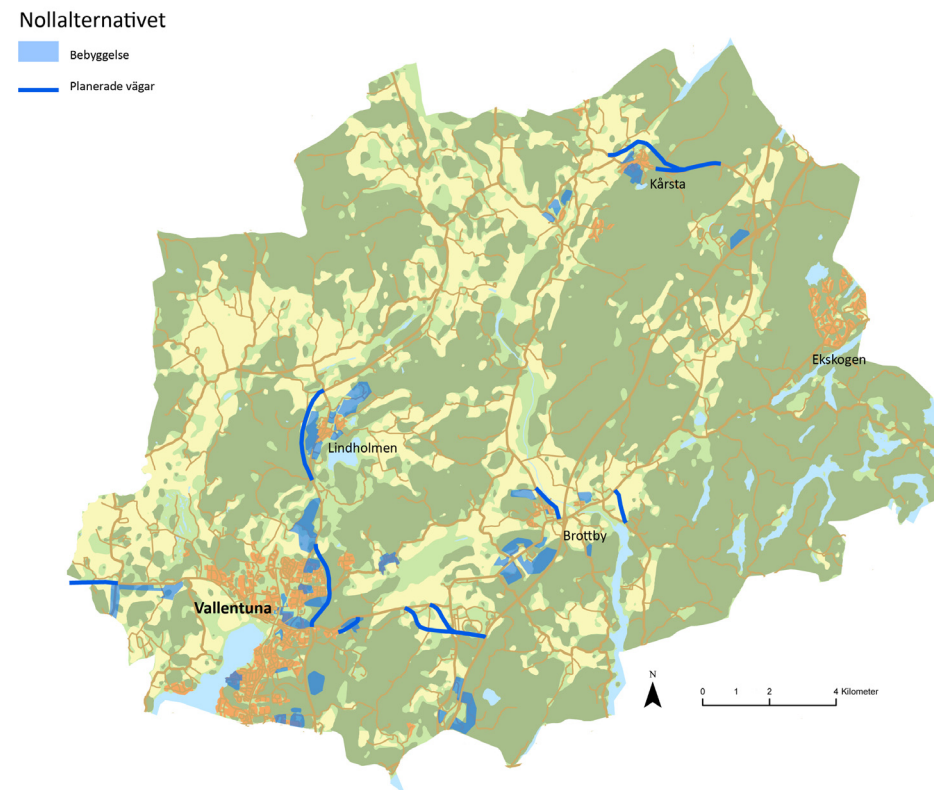
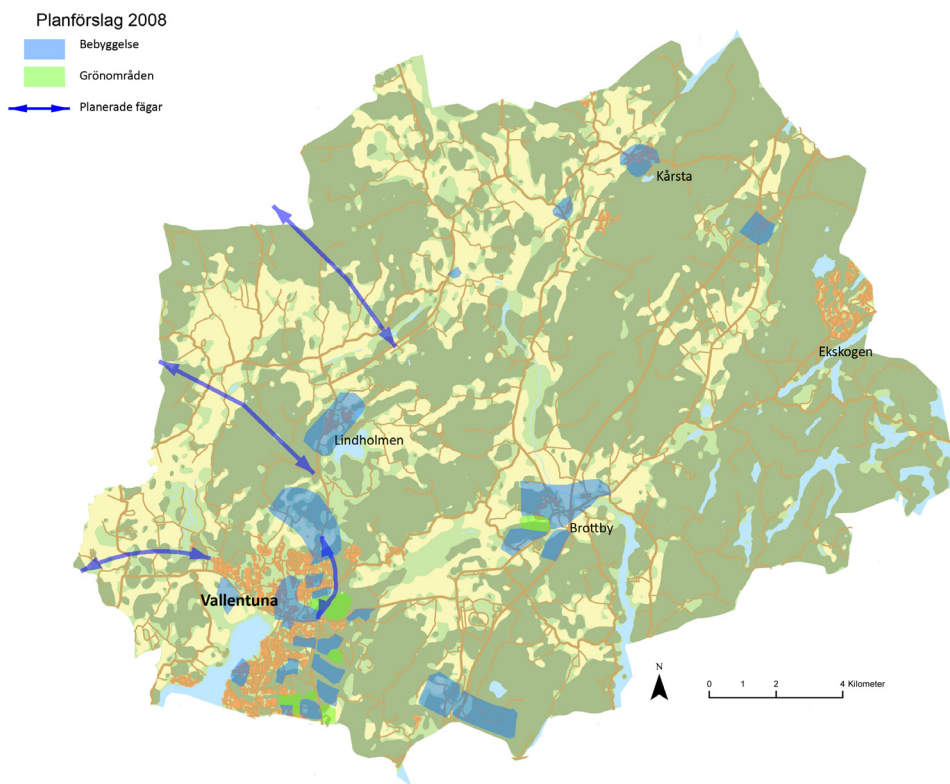
Ofta räknas också värden för rekreation och biologisk mångfald till ekosystemtjänsterna, men i detta material behandlas de i egna kapitel.

Tillgången till ekosystemtjänster i Vallentuna kommun är mycket god. Här finns stora ytor jordbruksmark som rent teoretiskt skulle kunna försörja en stor del av regionen med såväl livsmedel och energigrödor, samtidigt som närsalter från rötslam och kompost skulle kunna omsättas lokalt. Av denna anledning är Vallentunas jordbruksmarker av stor betydelse för hela regionens möjligheter till robusthet och till hållbar utveckling. Skogsmarken bidrar på samma sätt till möjligheterna till energi- och skogsvaruproduktion. För närvarande bedöms denna produktion vara av stort regionalt värde på samma sätt som jordbruksmarkerna, men produktionen är förstas del av skogens nationalekonomiska betydelse.

Möjligheterna för ekosystemen att tillhandahålla pollinerande insekter bedöms som goda.

Tillgången till mark för rening av dagvatten är huvudsakligen god, undantaget centralorten Vallentuna. Tillgången till naturmark som kan dämpa flödet av häftiga regn bedöms vara god. Här saknas dock en analys av vilka områden som riskerar att drabbas av översvämningar, likaså saknas analyser av var mark och vegetation med bra flödesdämpande egenskaper finns.

Möjligheter till luftväxling, orsakad av temperaturskillnad mellan stadens ytor och naturmarken, bedöms kunna fungera väl i tätorten Vallentuna. I övriga tätorter är behovet av luftväxling mindre.



Brister eller problem

Brister och svårigheter för de areella näringarna

I en expansiv storstadsregion är konkurrensen om marken stor och landskapet kan förändras snabbt i takt med att nya bostäder och infrastruktur ska samsas om utrymmet. Randzonen mellan tätort och landsbygd är särskilt utsatt för omvandling. Den utgör strategiskt viktig mark för tätorternas långsiktiga utveckling. I takt med att tätorterna växer utåt riskerar förutsättningarna för jordbruksverksamhet och djurhållning i zonen närmast tätorten att försvåras eftersom arealkrävande verksamheter tenderar att förflyttas längre bort. När förutsättningarna för att upprätthålla ett öppet landskap försvåras kan livsmiljöer för många arter och möjligheterna att uppleva landskapets kulturmiljökväligheter fragmenteras.

Idag är trenden att små jordbruksföretag läggs ned och att marken köps upp eller arrenderas av en större gård. Det aktiva jordbruket tvingas blir allt mer storskaligt för att vara lönsamt. Lantbruksföretagen blir färre och produktionen specialiseras. På landsbygden finns samtidigt en tydlig trend med ökad efterfrågan på fastighetsavstyckningar. Störst efterfrågan på boende finns idag förutom i tätorterna Vallentuna, Karby/Brottby och Lindholmen på den rena landsbygden. På 1980-talet tillkom omkring 10 nya bostäder per år på landsbygden. De senaste tio åren har antalet ökat till 30 nya bostäder per år. Den spontana bebyggelsen som växer fram på genom tomstavstyckningar på landsbygd står för femton procent av det totala antalet bostäder som byggs årligen i kommunen. Spontanbebyggelsen leder till en successiv omvandling av landsbygden.

Hästen är numera det vanligaste betesdjuret i randzonen kring tätorterna medan

lantbruksföretag med mjölkkor befinner sig längre ut från tätorterna. Marker som kräver beteshävd för att bevara och utveckla natur- och kulturmiljökvaliteter gynnas av hästhållningen. Men samtidigt kan hästarna orsaka problem med markslitage och risk för konflikter mellan djurhållning och bostadsbebyggelse. Eftersom hästar kan ge upphov till allergier och olägenheter krävs visst skyddsavstånd till verksamheten. Det är en utmaning att planera så att behovet av boende kan samspela långsiktigt med anspråken på landskapet från ridverksamhet, friluftsliv och lantbruk.

Brister och svagheter hos ekosystemtjänsterna

Vallentuna kommun är mycket väl försörjd med de flesta ekosystemtjänster. Det kan dock konstateras att Stockholmsregionen som helhet har brist på jordbruksmark sett till möjligheterna till närproduktion av livsmedel och energigrödor, samt möjligheterna att omsätta restprodukter. Regionen är i detta fall beroende av långväga transporter på ett sätt som minskar robustheten och möjligheterna till hållbar utveckling.

Med väntade klimatförändringar, antas dagvattenflöden kunna förändras betydligt. Nederbördsmängderna förväntas öka, liksom antalet häftiga regn med stora volymer, inte minst vintertid. Detta kommer att medföra helt nya krav på dagvattenhantering. För tätorten Vallentuna finns risk för att kapaciteten att rena dagvatten inte räcker till under dessa framtida förhållanden.

KONSEKVENSER AV FÖRESLAGEN ÖP

Påverkan

De areella näringarna har fått en tydligare plats i ÖP 2001-2030. I förslaget anges att avstyckningar för ny bostadsbebyggelse ska ske så att de inte försämrar möjligheterna att driva jordbruk på sikt. Särskild hänsyn ska också tas till öppna landskap mellan bebyggelsegrupper, särskilt inom kulturhistoriskt intressanta områden. Spontanbebyggelsen på landsbygd utan anknytning till jordbruk innebär en direkt påverkan på odlingsmark och landskapsbild.

Uttalat i förslaget är avsikten att värna ett tätortsnära jord- och skogsbruk genom att jordbruksmark endast ska tas i anspråk för bebyggelse om det inte finns annat lämpligt alternativ. Andelen jordbruksmark och ängs- och betesmarker som tas i anspråk för planlagd bebyggelse är större i ÖP 2010-2030 jämfört med nollalternativa-

tivet. Det är framför allt det tätortsnära jordbruket som påverkas av utbyggnadsplanerna. Särskilt berörda är tätortszonerna kring Gillinge, västra delen av Vallentuna, Molnby-Ubby norr om Vallentuna, Lindholmen och Karby där planförslagen skär över befintliga landskapsrum.

Utbyggnadsförslagen innebär påverkan i form av fragmentering som kan försvåra en rationell jordbruksdrift och möjligheten att upprätthålla ett öppet odlingslandskap i anslutning till tätorternas randzoner. Till de sekundära effekter som kan uppkomma till följd av nya bostadsområden är ett ökat besöksstryck på produktiv mark.

Planerad förbindelse på spår till Arlanda består av två alternativa sträckningar. Förslagen berör de större jordbruksområdena kring Markim-Orkesta. Risk för fragmentering och ökad barriäreffekt är uppenbar. Risk för sådan påverkan föreligger även för föreslagen ny sträckning av väg 268. I den angivna riktningen finns dock de större jordbruksområdena kring Markim-Orkesta som kan komma att beröras av planeringen. Risk för fragmentering är uppenbar. Risk för fragmentering föreligger även för föreslagen ny sträckning av väg 268.

I ÖP anges att hästnäringen i kommunen ska ha möjlighet att utvecklas. I landsbygd efterstävras riktlinjen 50 meter för avstånd mellan hästar och bebyggelse. Förslaget kan innebära en ökad möjlighet för hästnäringen att etableras i landsbygd.

Med den föreslagna tätortsbebyggelsen kommer en större andel av markytan att göras hård, med ökad dagvattenavrinning som följd, vilket i sin tur medför större behov av kapacitet för dagvattenhantering. Produktiv mark kommer att bebyggas, varpå arealer för produktion av livsmedel och energigrödor minskar och möjligheterna att omsätta restprodukter likaså. Samtidigt ökar antalet invånare i kommunen, liksom i hela regionen, vilket medför ett ökat regionalt behov av produktiva marker.

Konsekvenser

De negativa konsekvenserna av byggande utanför planer på landsbygd kan minska något med ÖP 2010-2030. Förslagets hållning att avstyckningar inte ska försämrare möjligheterna att driva jordbruk samt att särskild hänsyn tas till öppna landskap inom kulturhistorisk intressanta områden kan ge förutsättningar att påverka den karaktärsförändring som sker i landsbygden. Riktlinjerna är dock vaga. Den praktiska hanteringen vid möjliga intressekonflikter framgår inte. Inte heller i vilken omfattning eller var någonstans inom kommunen som riktlinjerna kommer att tillämpas. Den reella effekten av förslaget är därmed svårbedömd.

De negativa, indirekta konsekvenserna av fragmentering som planförslagen kan ge upphov till är igenväxning, upphörande hävd av ängs- och betesmarker med förlust av estetiska kvaliteter och hävdberoende arter samt försämrade möjligheter till upplevelse och förståelse av odlingslandskapets kulturbärande strukturer och spår. Även om ”öar” av agrar bebyggelse och odlingsmark kan finnas kvar i tätorternas randzoner kan sammanhangen bli svårförståeliga. Det är viktigt med medveten planering som värnar de samband som finns för att dessa ska kunna stärkas och utvecklas i framtiden. Förslagets strategi för det tätortsnära jordbruket är svagt utvecklad. Det finns en risk för konflikt mellan hållningen att värna det tätortsnära jord- och skogsbruket och den planlagda utbyggnaden som särskilt berör just tätortszonerna.

ÖP 2010-2030 innebär att förutsättningarna för hästverksamhetens landskapsvårdande funktion i landsbygd kan förbättras. När det gäller möjlighet till utveckling av hästnäringen i tätorternas ytterområden och de konflikter som kan uppkomma i gränsområdet mellan stad och land finns ingen skillnad mellan alternativen.

Konsekvenser för ekosystemtjänsten dagvattenrening och flödesdämpning

Behovet av kapacitet för dagvattenhantering bedöms komma att öka i samband med väntade klimatförändringar. Samtidigt innebär planförslaget att arealen med hårdgjorda ytor i tätorterna kommer att öka. Detta medför risk för kapacitetsbrist vad gäller dagvattenhantering, främst i de större tätorterna Vallentuna och Brottbby. Det finns också risk att en sådan kapacitetsbrist orsakar dagvattenutsläpp i de känsliga vattensystem som gränsar till tätorterna; Vallentunasjön vid Vallentuna, Angarnsjön och Garnsviken vid Brottbby, samt Storsjön vid Lindholmen.

Konsekvenser för ekosystemtjänster knutna till jordbruksmark

Det har inte varit möjligt att beräkna de ytor produktiv marks som kan riskera att tas ur bruk som en följd av förslaget. Konsekvenserna kan knappast bli märkbara sett till kommunens behov, men kan eventuellt ha en regional betydelse.

Övriga ekosystemtjänster

Övriga ekosystemtjänster, bl.a. luftrening, luftväxling och insektspollinering, bedöms ej påverkas påtagligt.

KONSEKVENSER AV NOLLTERNATIVET

Påverkan

I nollalternativet är inte de areella näringarna belysta som särskilt intresse utan behandlas i samband med andra aspekter. Man pekar på betydelsen av ett fortsatt jordbruk för att kunna upprätthålla landskapets många kvaliteter men behandlar samtidigt inte förutsättningarna för ett livskraftigt jordbruk. Nollalternativet anger inte någon strategi för det tätortsnära jordbruket. I nollalternativet finns inte heller hållningen att avstyckningar för ny bostadsbebyggelse ska ske så att de inte försämrar möjligheterna att driva jordbruk på sikt.

Om dagens trend förutsätts fortgå innebär nollalternativet att 15 procent nybyggnation tillkommer årligen på landsbygd. Den spontana bebyggelseutvecklingen på landsbygd innebär påverkan i form av utglesning av bebyggelsen och successiv omvandling av landsbygden. Påverkan på de areella näringarna genom spontan bebyggelseutveckling på landsbygd antas bli större med nollalternativet.

De planlagda utbyggnadsområdenas direkta påverkan på odlingsmark och ängs- och betesmarker antas däremot bli mindre i nollalternativet än i ÖP 2010-2030. I nollalternativet är områden som tas i anspråk för planläggning spridda och upptar en mindre del av den nya översiktsplanens planeringsområden.

Då riktlinjen 100 meter gäller som avstånd mellan hästhållning och bebyggelse innebär nollalternativet minskade möjligheter för hästnäringen att etableras i glesbygd i jämförelse med ÖP 2010-2030.

Nollalternativet bedöms tillföra en mindre andel hårdgjorda ytor än förslaget, eftersom färre bostäder föreslås inom tätorterna. Följdriktigt väntas inte heller tätorten Vallentuna växa lika mycket i alternativet som i förslaget.

Konsekvenser

Nollalternativets utveckling på landsbygd bedöms ge större negativa konsekvenser på de areella näringarna. Alternativet innebär större andel nytillkommen bebyggelse på landsbygd med följderna att möjligheterna till fortsatt jordbruksdrift och förvaltning av viktiga natur- och kulturmiljökväligheter kan försämrats. Det finns en betydande risk att landsbygdens karaktär förändras och tappar en del av sin attraktionskraft när bostäder med ”villastandard” utan anknytning till den agrara miljön uppkommer. Den spontana bebyggelseutvecklingen ger också upphov till negativa konsekvenser i form av ”utsmetning” av bebyggelsebilderna och till diffusa och otydliga gränser mellan tätorter och landsbygd.

Däremot innebär de planlagda områdena mindre negativa konsekvenser jämfört med ÖP 2010-2030 eftersom mindre andel tätortsnära jordbruksmark tas i anspråk för planlagd utbyggnad i nollalternativet.

När det gäller ekosystemtjänster bedöms skillnaderna mellan nollalternativ och förslag vara små. Planförslagets större förtätning av Vallentuna och Brottbys tätorter innebär något större risker för att det uppstår brist i kapaciteten för dagvattenhantering.

KONSEKVENSERNA I RELATION TILL MILJÖMÅL

Målet "Ett rikt odlingslandskap" beaktas genom:

- Avstyckningar för ny bostadsbebyggelse ska ske så att de inte försämrar möjligheterna att driva jordbruk på sikt
- Särskild hänsyn ska tas till öppna landskap mellan bebyggelsegrupper, särskilt inom kulturhistoriskt intressanta områden vid bebyggelseutveckling på landsbygd
- Främjandet av ett tätortsnära jord- och skogsbruk för att minska långväga miljöstörande transporter och för bevarande av ett levande lantbruk, en rik biologisk mångfald och attraktiva kulturmiljöer
- Hästnäringen i kommunen ska ges möjlighet att utvecklas

Målet "Ett rikt odlingslandskap" kan motverkas genom:

- Vissa föreslagna projekt medger exploatering av jord- och skogsbruksmark i tätortsnära lägen samt ängs- och betesmarker med miljöersättningar
- Vissa föreslagna projekt kan påverka förutsättningarna för de biologiska och kulturhistoriska värdena i odlingslandskapet

Målet: Ingen övergödning

- Om dagvattenflödena tillåts öka, kan de bidra till ökad övergödning av sjöar och vattendrag, i strid med miljömålet.

ÅTGÄRDER

I samband med särskilda fördjupningar och fortsatt planering av utbyggnadsområdena utreds konsekvenserna av planen vidare med förslag på åtgärder för att minska eller undvika de negativa konsekvenserna. Miljökonsekvenserna av planerade vägar/spårförbindelser kommer att utredas i samband med att förstudier och arbetsplaner tas fram då projekten blir aktuella att genomföra. För byggande utanför planer på landsbygd finns en oklarhet i planförslaget på vilket sätt, i vilken omfattning och var någonstans inom kommunen riktlinjerna kommer att tillämpas. Den praktiska hanteringen vid möjliga konfliktsituationer är oklar. Översiktsplanen bör förtydliga detta. I vidare planläggning kan hästnäringen belysas utifrån en större helhetsbild. Ett samlat grepp kring frågan skulle gynna planeringen då hästnäringen är betydande i kommunen. Ett underlag kan arbetas fram med strategier som kan belysa lämpliga områden för utveckling av hästnäring nära tätorterna, områden som ska hållas fria från hästar samt behovet av ridvägar etc.